

2011

الملحقية الثقافية لدى كندا

أمل العمودي

[تحليل الإستبيان المتعلق بالكتيبات الإرشادية]

المقدمة

إنطلاقاً من روح العمل كفريق واحد وحرصاً على الأخذ بآراء و مقترحات أبنائنا وبناتنا الطلبة والطالبات بما لا يتعارض مع تعليمات و أنظمة وزارة التعليم العالي، فقد حثت الملحقية الثقافية لدى كندا جميع الطلبة والطالبات على تعبئة استبيان لمعرفة آرائهم حول الكتيبات التي استحدثتها والأخذ بمقترحاتهم في تطوير العمل و تحسين الخدمات.

الهدف:

- تطوير العمل وتحسين الخدمات المتوفرة للطلاب .
- إشراك الطلاب والأخذ بآرائهم حيال الكتيبات المضافة لمفكرة المبتعث.
- معرفة نقاط القوة ونقاط الضعف من خلال الأطراف المستفيدة من الخدمة المعطاة. والتركيز على نقاط الضعف لتمكين الملحقية من تقديم أفضل الخدمات في جميع الأقسام.
- نشر الوعي بين الطلاب وذلك من خلال حثهم للاطلاع على مفكرة المبتعث لمعرفة الحقوق والواجبات التي تترتب على كل مبتعث.

نبذة مختصرة:

لقد قامت الملحقية الثقافية لدى كندا بإعداد استبيان عن الكتيبات الثلاثة (الدليل الإرشادي ، دليل الشؤون المالية، دليل الضوابط الاشرافى) المعلن عنها على موقع الملحقية. وقد تضمنت جميع الكتيبات شرحاً تفصيلياً للضوابط والقوانين التي يتوجب على الطالب الالتزام بها في مختلف المراحل. لذلك تم وضع الاستبيان على موقع الملحقية و قام حوالي ٥٥٠ طالباً مشكورين بتعبئة الاستبيان وكانوا حسب مراحل الابتعاث كالاتي:

العدد	المرحلة الدراسية
84	مرحلة البكالوريوس
9	مرحلة الدكتوراه
15	مرحلة الزمالة الطبية
14	مرحلة التخصص الدقيق
370	مرحلة اللغة
58	مرحلة الماجستير

إحتوى كل استبيان على عدة أسئلة كما ذكر سابقاً وتمّ اختيار الأجوبة التالية:

- ممتاز وقد أعطي ٤ درجات
- جيد جداً وقد أعطي ٣ درجات
- مقبول وقد أعطي درجتان
- ضعيف وقد أعطي درجة واحدة
- لم تسنح لي الفرصة للاطلاع وقد خصمت درجة واحدة.

المقدمة

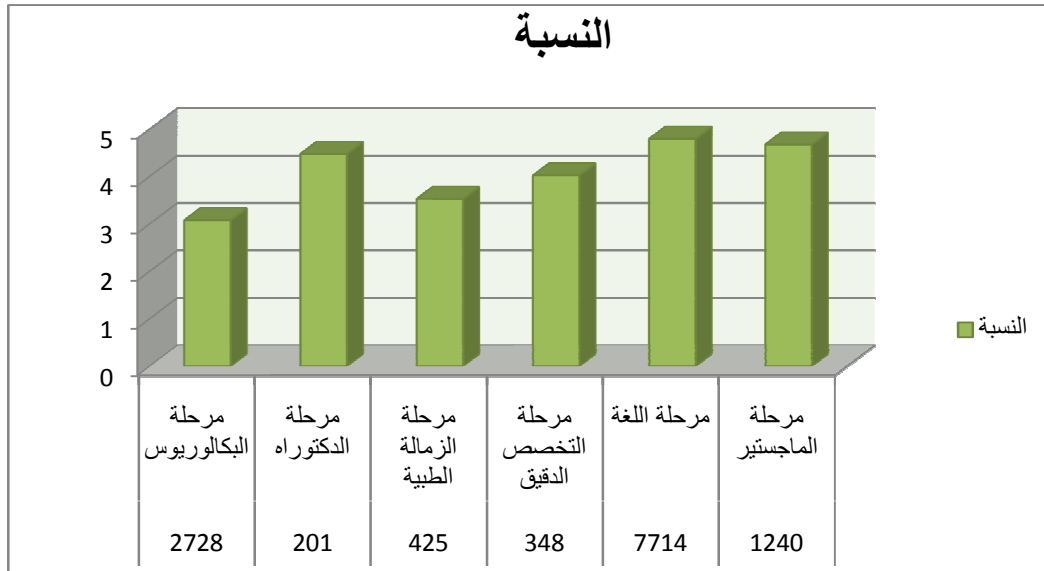
جدول تفصيلي يوضح نسبة الذين استجابوا للاستبيان عدداً و نسبة:

المرحلة	عدد الطلاب المتعثين في تلك المرحلة	عدد الذين أستجابوا للاستبيان عدداً و نسبة
مرحلة البكالوريوس	2728	٨٤ (٣,١%)
مرحلة الدكتوراه	201	٩ (٤,٥%)
مرحلة الزمالة الطبية	425	١٥ (٣,٥%)
مرحلة التخصص الدقيق	348	١٤ (٤%)
مرحلة اللغة	7714	٣٧٠ (٤,٨%)
مرحلة الماجستير	1240	٥٨ (٤,٧%)

نلاحظ من الجدول أعلاه أن أكبر عدد وأعلى نسبة في الرد على الاستبيان، كانتا طلاب مرحلة اللغة، ويمكن إرجاع ذلك للأسباب التالية:

- حداثة قدوم طلاب اللغة إلى بلد الابتعاث واحتياجهم لمعرفة كافة الأنظمة المتعلقة بهذا البلد.
- إحتياج طلاب اللغة الجدد إلى معرفة كافة تفاصيل الكتيبات الثلاثة نظراً لارتباطها الأساسي بكافة أمورهم الدراسية.
- إحتياج طلاب اللغة لتغيير المعهد في حال توقعهم على تعهد الانتقال إلى معهد الجامعة المنصوص عليها في قرارات ابتعاثهم ومعرفة اللوائح المتعلقة برفع الطلب.

رسم بياني يوضح عدد الطلاب الذين استجابوا للاستبيان حسب مراحل الإبتعاث



اولاً: الدليل الإرشادي

الهدف

لقد صمم الدليل الإرشادي لكي يكون وسيلة تعريفية للطلاب بأنواع الطلبات الموجودة على بوابة الطلبة المبتعثين والغرض من كل طلب والمستندات الواجب إرفاقها مع كل طلب.

نبذة عن الاستبيان المتعلق بالدليل الإرشادي:

لقد صمم هذا الاستبيان لمعرفة ما إذا كان الدليل الإرشادي ملماً بجميع المعلومات التي تهم الطالب وتساعده في التعرف على الطلبات ومعرفة ما هي المسوغات اللازمة لإكمال الطلب وإرساله بالطريقة الصحيحة.

إحتوى استبيان الدليل الإرشادي على ١٢ سؤالاً، منها ١٠ أسئلة أعطيت الدردات السالف ذكرها أما سؤالى ١١ و ١٢ فكان عبارة عن آراء الطلاب فى نقاط الضعف ومقترحاتهم فى كيفية تحسين الدليل.

مناقشة الأجوبة: السؤال الأول: هل سبق و أن تصفحت الدليل الإرشادي لبوابة الطلبة المبتعثين.

- وجدنا أن عدد الطلاب الذين لم يطلعوا على الدليل ٧٩ طالباً لذلك حذفنا أجوبتهم من العدد الكلي لكي يبقى عدد ٤٧١ طالباً.

مناقشة أجوبة السؤال الثانى: طريقة عرض الدليل بصورة عامة على موقع الملحقية.

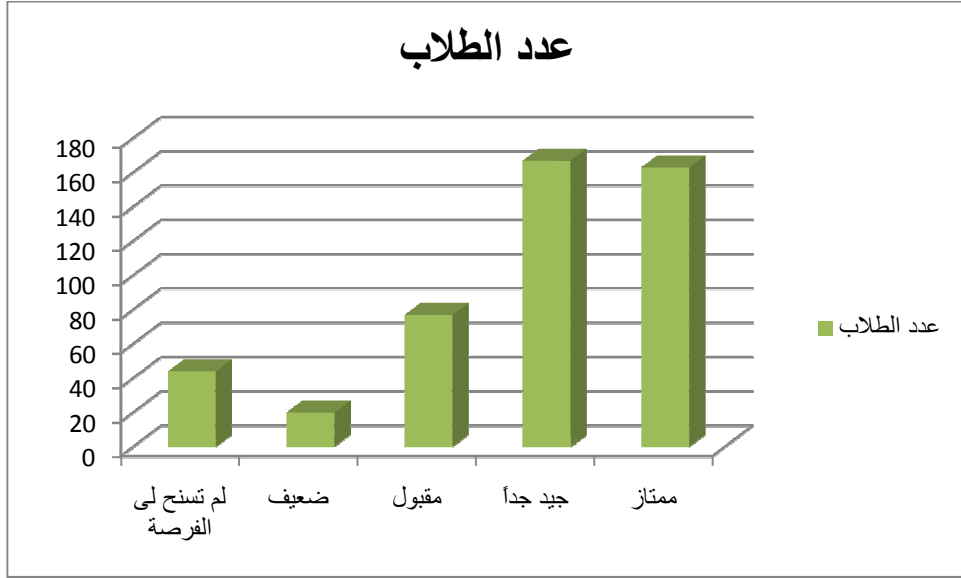
- لقد تم حذف الأجوبة التي احتوت على خصم درجة واحدة وهي تشير إلى أنه لم يسمح للطلاب فرصة الاطلاع، وكان عددهم ٤٤ طالباً.
- أصبح العدد الكلي بعد الحذف ٤٢٧ استبياناً من أصل ٤٧١. كما هو موضح في الجدول التالي:

التقويم	التقويم الرقمي	(عدد الطلاب)
لم تسنح الفرصة للاطلاع	-1	44
ضعيف	1	20
مقبول	2	77
جيد جداً	3	167
ممتاز	4	163

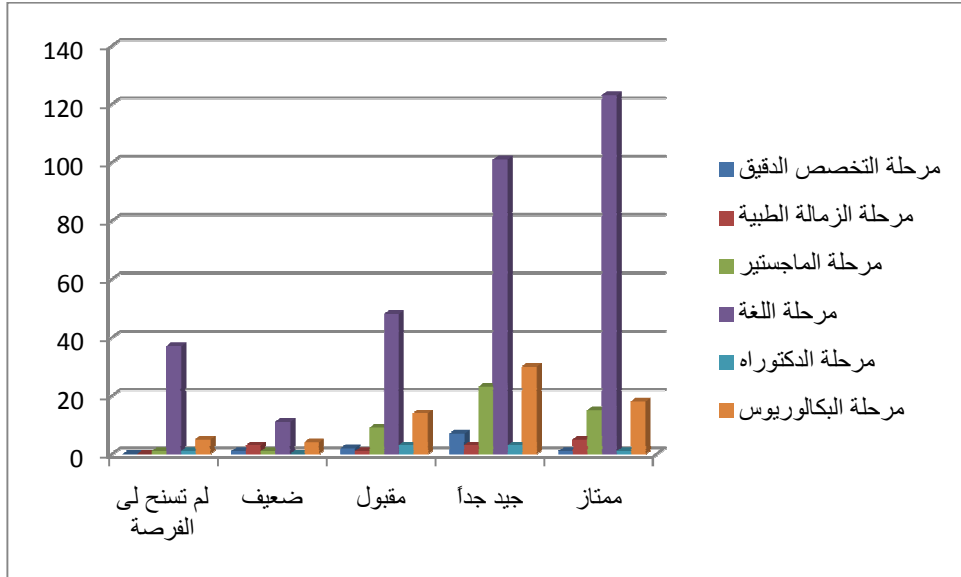
من الجدول أعلاه نجد أن أغلبية الطلاب باختلاف مراحلهم الدراسية قد قوّموا طريقة عرض الدليل بأنها جيدة جداً بصورة عامة. وبعد أخذ المتوسط العام وجدنا أنه يساوي ٣،١٠٧٧.

تحليل الدليل الإرشادي

رسم توضيحي يبين تقويم الطلاب للسؤال الثاني و عددهم:

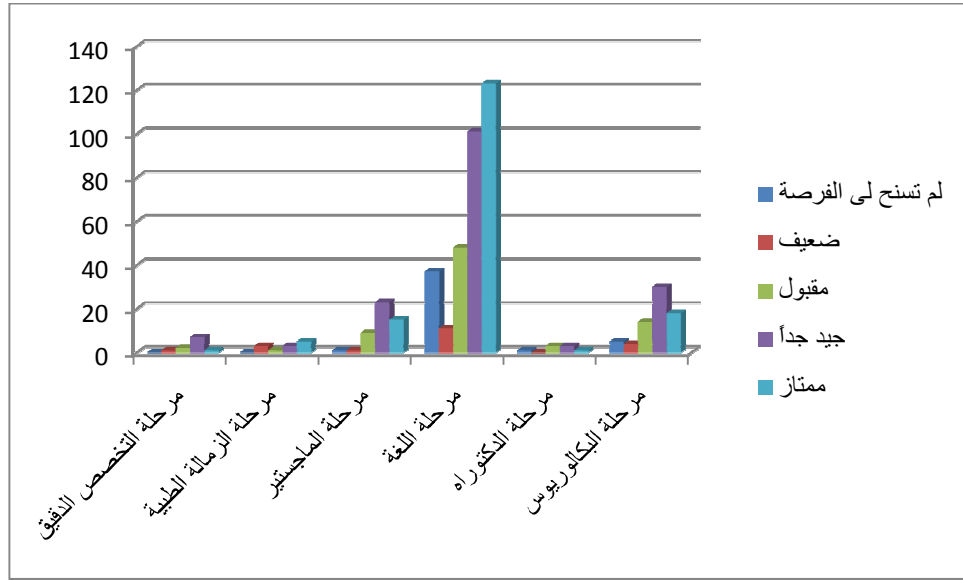


رسم توضيحي يبين تقويم الطلاب للسؤال الثاني و مراحلهم الدراسية:



تحليل الدليل الإرشادي

رسم بياني يوضح المراحل الدراسية والتقييم المعطى للسؤال الثاني



مناقشة أجوبة السؤال الثالث: مدى مطابقة الصورة لمدلولاتها

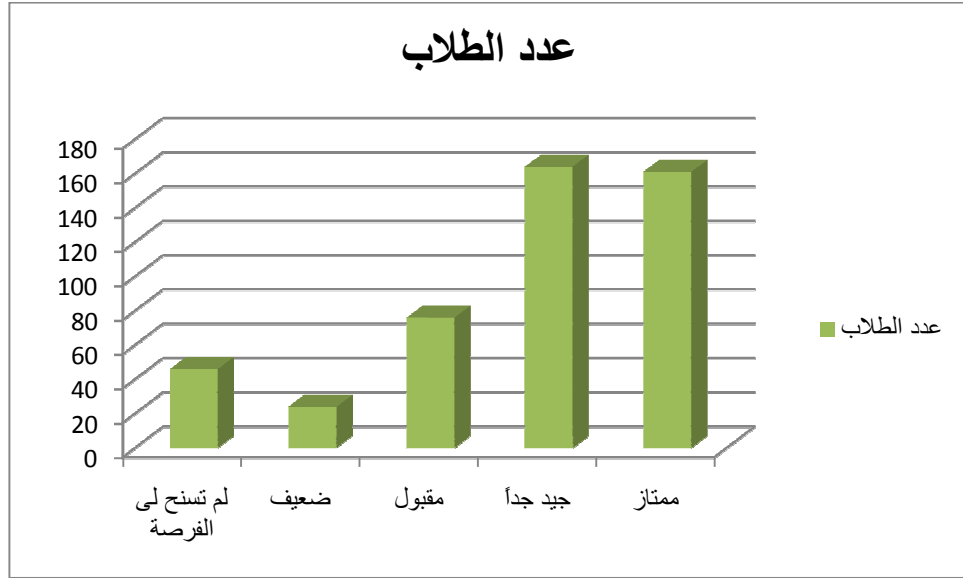
- لقد تم حذف الأجوبة التي احتوت على خصم درجة واحدة وهي تشير إلى أنه لم يسمح للطلاب فرصة للاطلاع، و كان عددهم ٤٦ طالباً. كما هو مبين في الجدول التالي.
- أصبح العدد الكلي ٤٢٥ استبيان من أصل ٤٧١ ، تشير إلى عددهم .

التقويم	التقويم الرقمي	عدد الطلاب
لم تسنح الفرصة للاطلاع	-1	46
ضعيف	1	24
مقبول	2	76
جيد جداً	3	164
ممتاز	4	161

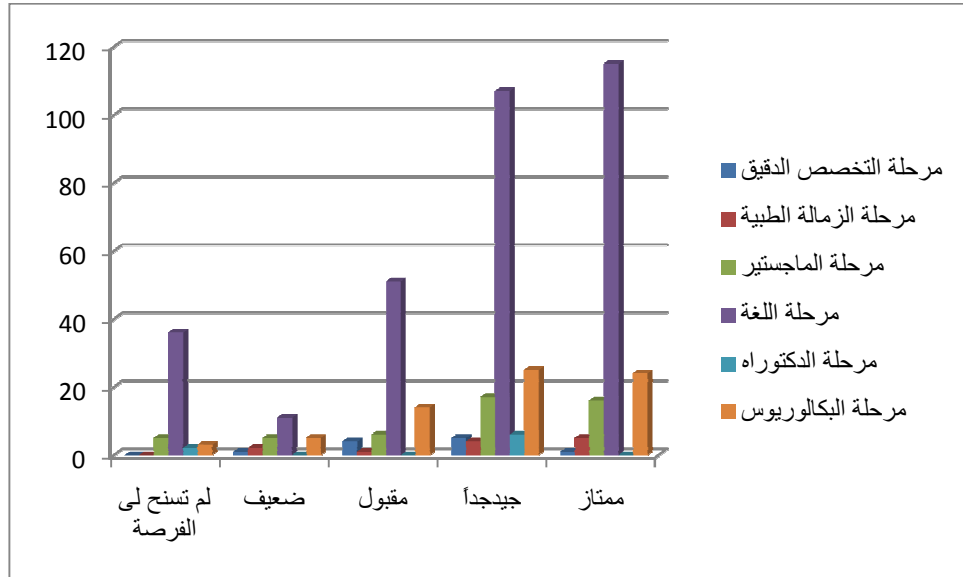
من الجدول أعلاه نجد أن أغلبية الطلاب باختلاف مراحلهم الدراسية قد قوّموا مدى مطابقة الصور لمدلولاتها بأنها جيدة جداً بصورة عامة. وبعد أخذ المتوسط العام وجدنا أنه يساوي ٣،٠٨٧١.

تحليل الدليل الإرشادي

رسم توضيحي يبين تقويم الطلاب للسؤال الثالث وعدد هم:

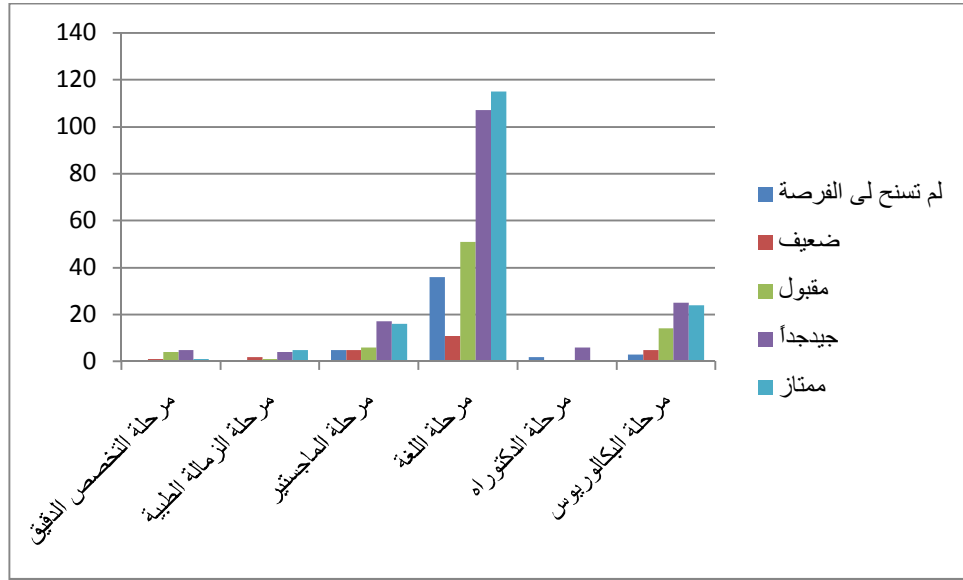


رسم توضيحي يبين تقويم الطلاب للسؤال الثالث و مراحلهم الدراسية:



تحليل الدليل الإرشادي

رسم بياني يوضح المراحل الدراسية والتقويم المعطى للسؤال الثالث



مناقشة أجوبة السؤال الرابع: مدى دلالة العناوين لمدلولاتها

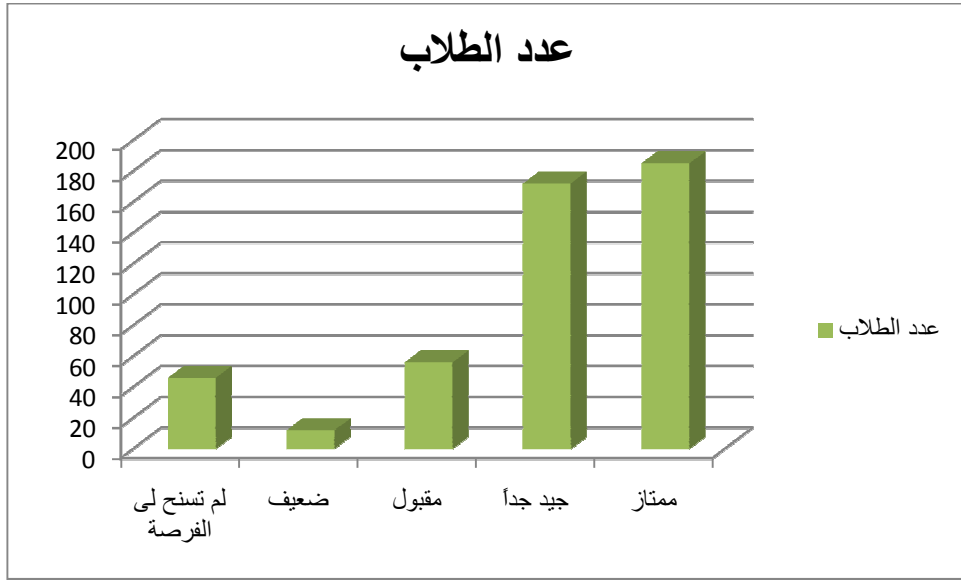
- لقد تم حذف الأجوبة التي أحتوت على خصم درجة واحدة وهي تشير على أنه لم يسنح للطلاب فرصة للاطلاع، وكان عددهم ٤٦ طالباً كما هو مبين في الجدول التالي.
- أصبح العدد الكلي ٤٢٥ استبياناً من أصل ٤٧١. تشير إلى عددهم .

التقويم	التقويم الرقمي	عدد الطلاب
لم تسنح الفرصة للاطلاع	-1	46
ضعيف	1	12
مقبول	2	56
جيد جداً	3	172
ممتاز	4	185

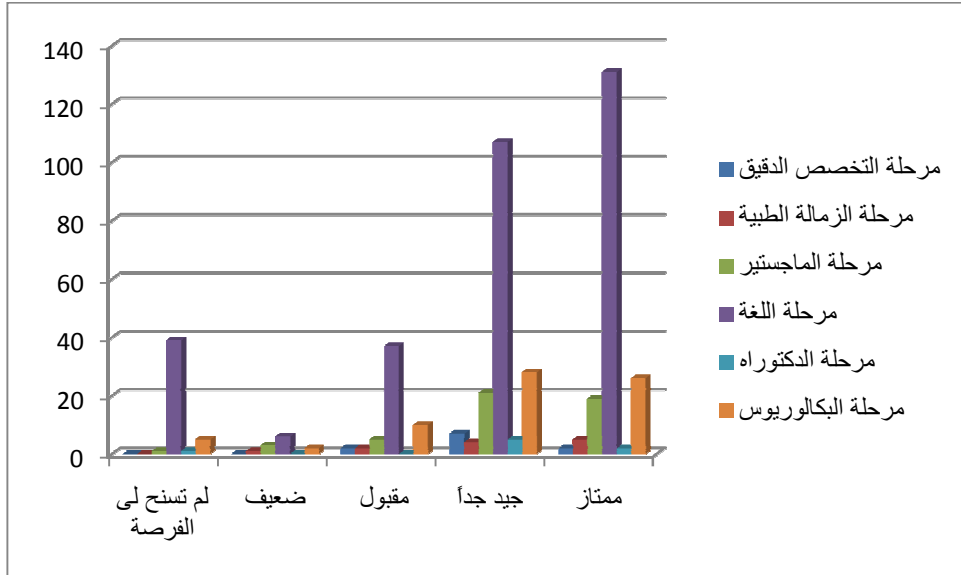
من الجدول أعلاه نجد أن أغلبية الطلاب باختلاف مراحلهم الدراسية قد قوموا مدى دلالة العناوين على مضموناتها بأنها ممتازة بصورة عامة. وبعد أخذ المتوسط العام وجدنا أنه يساوي **٣,٢٤٧١**.

تحليل الدليل الإرشادي

رسم توضيحي يبين تقويم الطلاب للسؤال الرابع و عددهم:

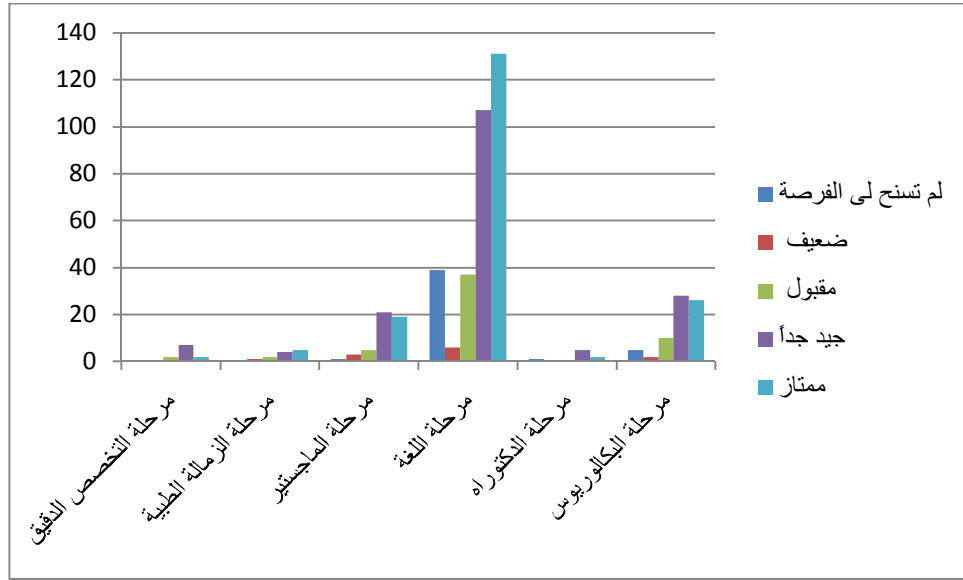


رسم توضيحي يبين تقويم الطلاب للسؤال الرابع ومراحلهم الدراسية:



تحليل الدليل الإرشادي

رسم بياني يوضح المراحل الدراسية والتقويم المعطى للسؤال الرابع



مناقشة أجوبة السؤال الخامس: سهولة اختيار الطلب

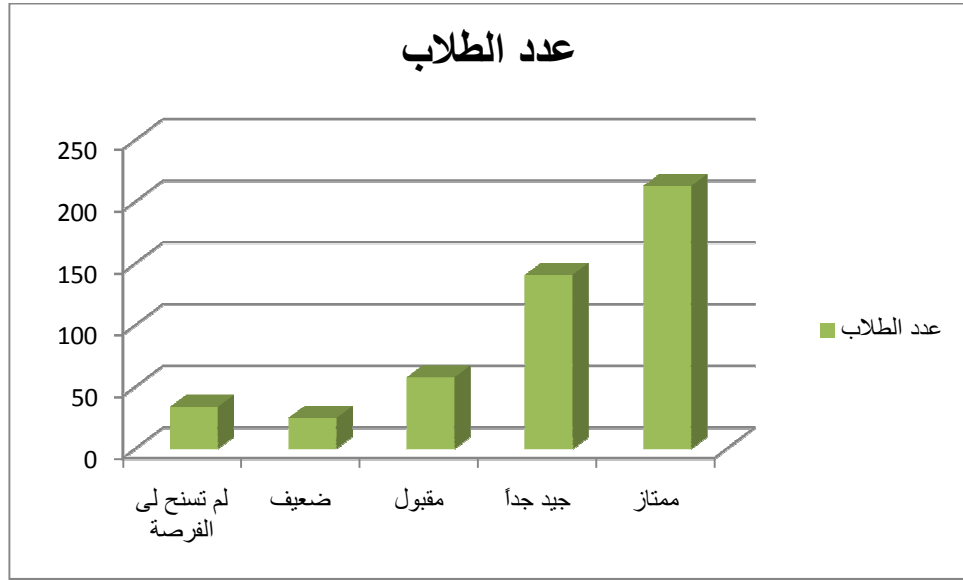
- لقد تم حذف الأجوبة التي أحتوت على خصم درجة واحدة وهي تشير على أنه لم يسنح للطلاب فرصة للاطلاع، وكان عددهم ٣٤ طالباً كما هو مبين في الجدول التالي.
- أصبح العدد الكلي ٤٣٧ استبيان من أصل ٤٧١ نشير إلى عددهم .

التقييم	التقييم الرقمي	عدد الطلاب
لم تسنح الفرصة للاطلاع	-1	34
ضعيف	1	25
مقبول	2	58
جيد جداً	3	141
ممتاز	4	213

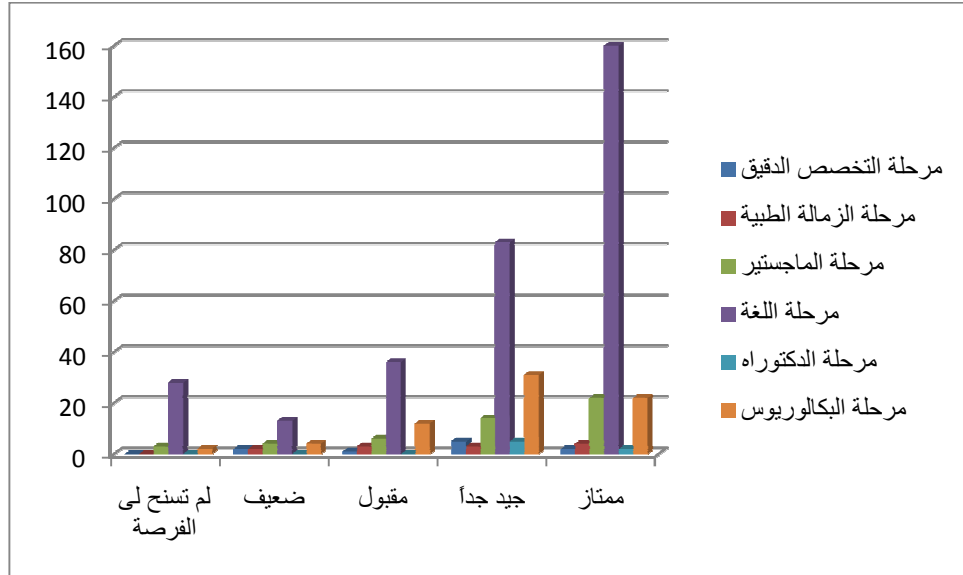
من الجدول أعلاه نجد أن أغلبية الطلاب باختلاف مراحلهم الدراسية قد قوموا مدى سهولة اختيار الطلب بأنها ممتازة بصورة عامة. وبعد أخذ المتوسط العام وجدنا أنه يساوي ٣،٢٤٠٣.

تحليل الدليل الإرشادي

رسم توضيحي يبين تقويم الطلاب للسؤال الخامس وعدد هم:

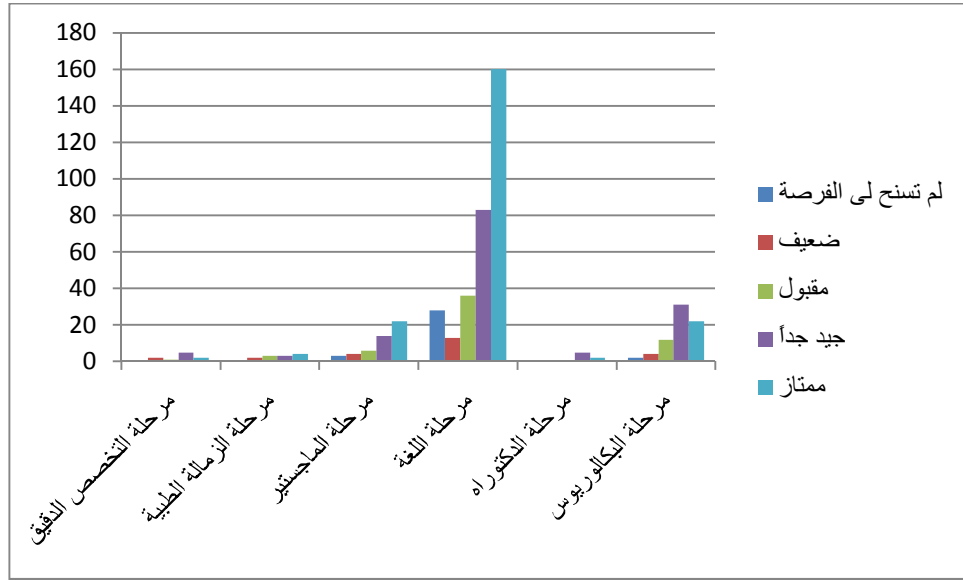


رسم توضيحي يبين تقويم الطلاب للسؤال الخامس ومراحلهم الدراسية:



تحليل الدليل الإرشادي

رسم بياني يوضح المراحل الدراسية والتقييم المعطى للسؤال الخامس



مناقشة أجوبة السؤال السادس: سرعة الدخول على الدليل

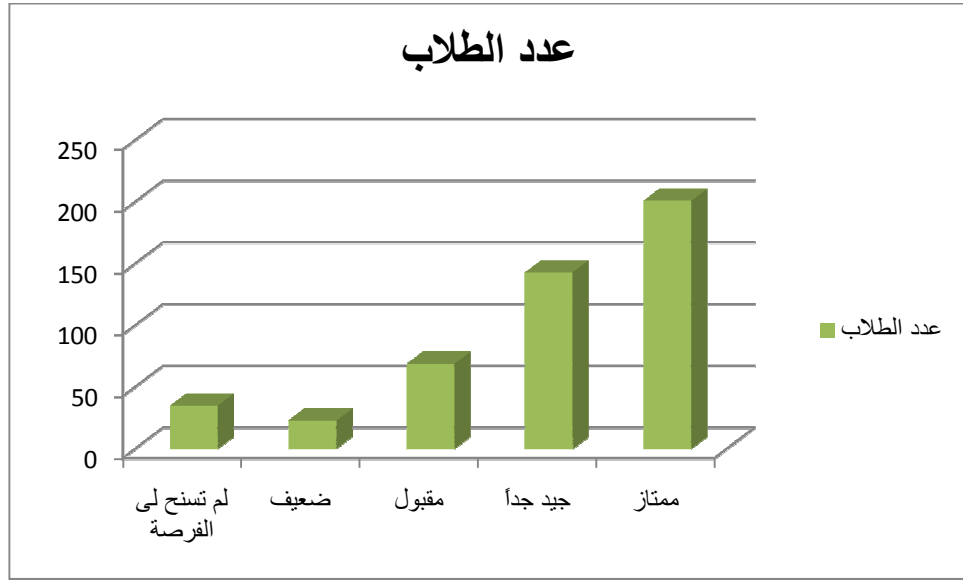
- لقد تم حذف الأجوبة التي احتوت على خصم درجة واحدة وهي تشير على أنه لم يسنح للطلاب فرصة للاطلاع، و كان عددهم ٣٥ طالباً كما هو مبين في الجدول التالي:
- أصبح العدد الكلي ٤٣٦ استبياناً من أصل ٤٧١ تشير إلى عددهم .

التقويم	التقويم الرقمي	عدد الطلاب
لم تسنح الفرصة للتصفح	-1	35
ضعيف	1	23
مقبول	2	69
جيد جداً	3	143
ممتاز	4	201

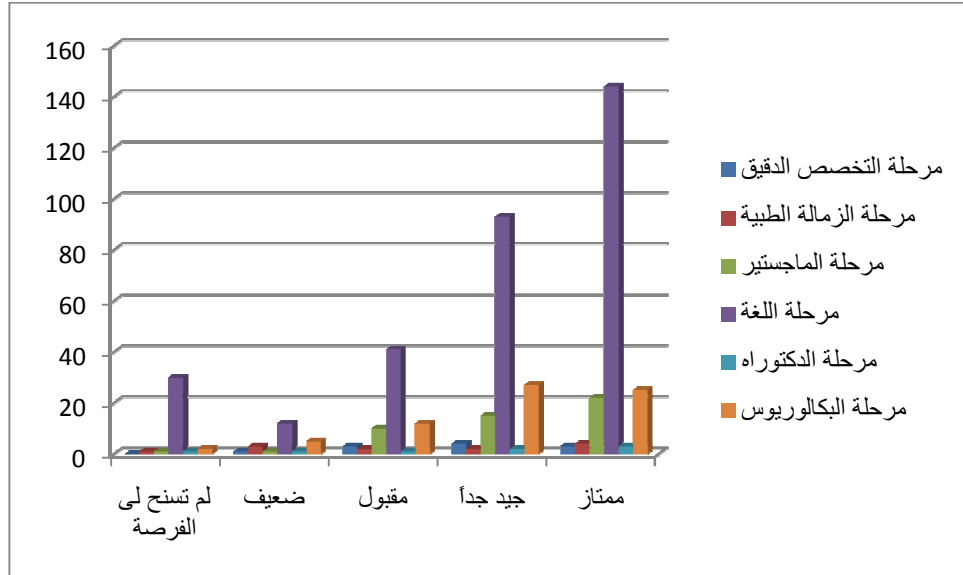
من الجدول أعلاه نجد أن أغلبية الطلاب باختلاف مراحلهم الدراسية قد قوموا مدى سرعة الدخول إلى الدليل بأنها ممتازة بصورة عامة. وبعد أخذ المتوسط العام وجدنا أنه يساوي **٣،١٩٧٢**.

تحليل الدليل الإرشادي

رسم توضيحي يبين تقويم الطلاب للسؤال السادس وعددهم:

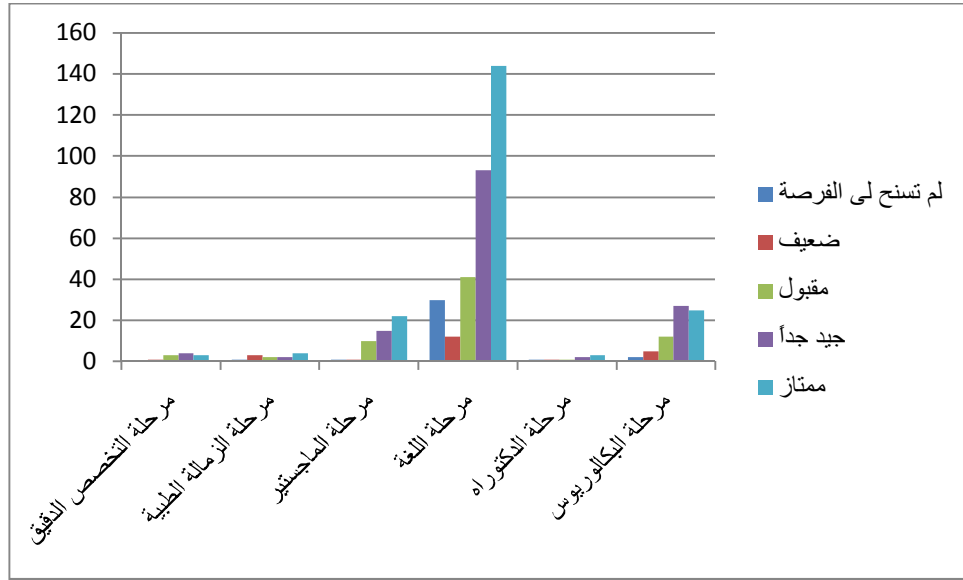


رسم توضيح يبين تقويم الطلاب للسؤال السادس ومراحلهم الدراسية:



تحليل الدليل الإرشادي

رسم بياني يوضح المراحل الدراسية والتقييم المعطى للسؤال السادس



مناقشة أجوبة السؤال السابع: طريقة عرض تعريف الطلبات

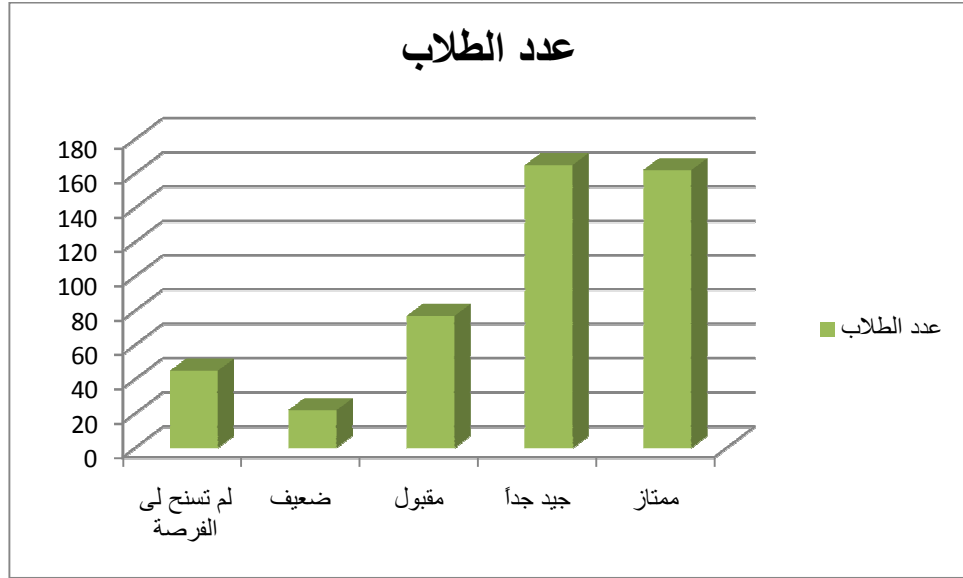
- لقد تم حذف الأجوبة التي احتوت على خصم درجة واحدة وهي تشير على أنه لم يسنح للطلاب فرصة للاطلاع، و كان عددهم ٤٥ طالباً كما هو مبين في الجدول التالي:
- أصبح العدد الكلي ٤٢٦ استبياناً من أصل ٤٧١ تشير إلى عددهم .

التقويم	التقويم الرقمي	عدد الطلاب
لم تسنح الفرصة للتصفح	-1	45
ضعيف	1	22
مقبول	2	77
جيد جداً	3	165
ممتاز	4	162

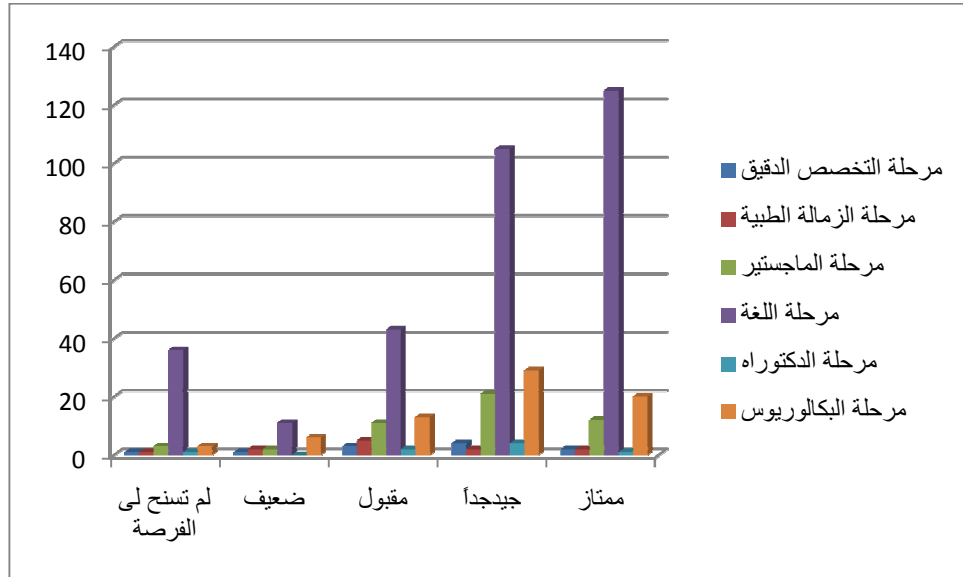
من الجدول أعلاه نجد أن أغلبية الطلاب باختلاف مراحلهم الدراسية قد قوموا بطريقة عرض تعريف الطلبات بأنها جيدة جداً بصورة عامة . وبعد أخذ المتوسط العام وجدنا أنه يساوي **٣,٠٩٦٢** .

تحليل الدليل الإرشادي

رسم توضيحي يبين تقويم الطلاب للسؤال السابع وعددهم:

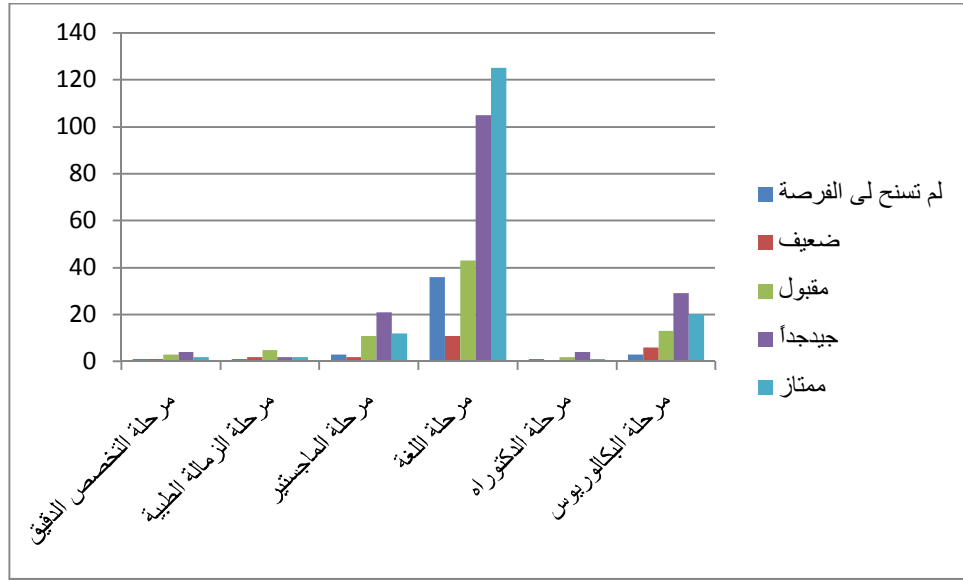


رسم توضيحي يبين تقويم الطلاب للسؤال السابع ومراحلهم الدراسية:



تحليل الدليل الإرشادي

رسم بياني يوضح المراحل الدراسية والتقييم المعطى للسؤال السابع



مناقشة أجوبة السؤال الثامن: طريقة عرض مسوغات الطلبات

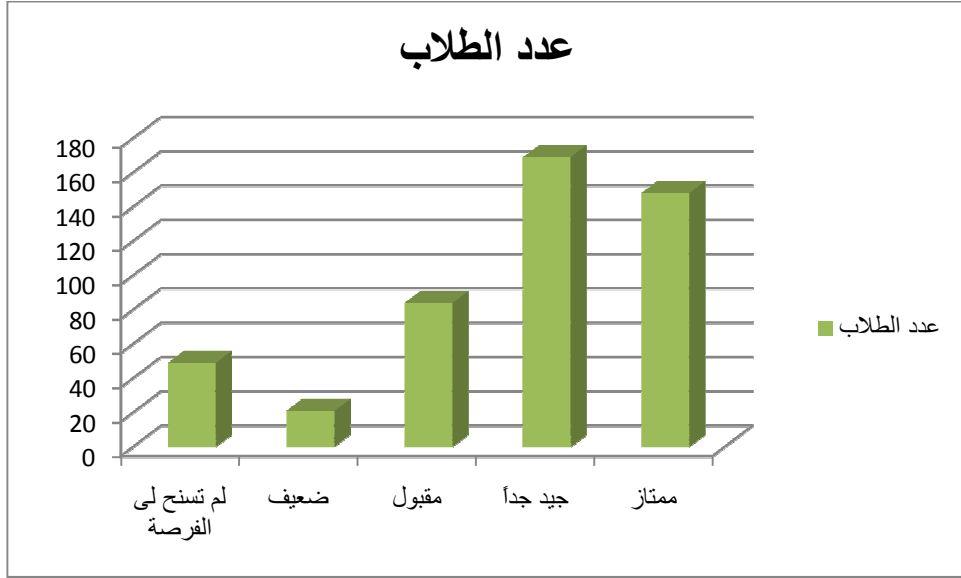
- لقد تم حذف الأجوبة التي احتوت على خصم درجة وهي تشير على أنه لم يسنح للطلاب فرصة للاطلاع، و كان عددهم ٤٩ طالباً كما هو مبين في الجدول التالي.
- أصبح العدد الكلي ٤٢٢ استبياناً من أصل ٤٧١ نشير إلى عددهم .

التقويم	التقويم الرقمي	عدد الطلاب
لم تسنح الفرصة للاطلاع	-1	49
ضعيف	1	21
مقبول	2	84
جيد جداً	3	169
ممتاز	4	148

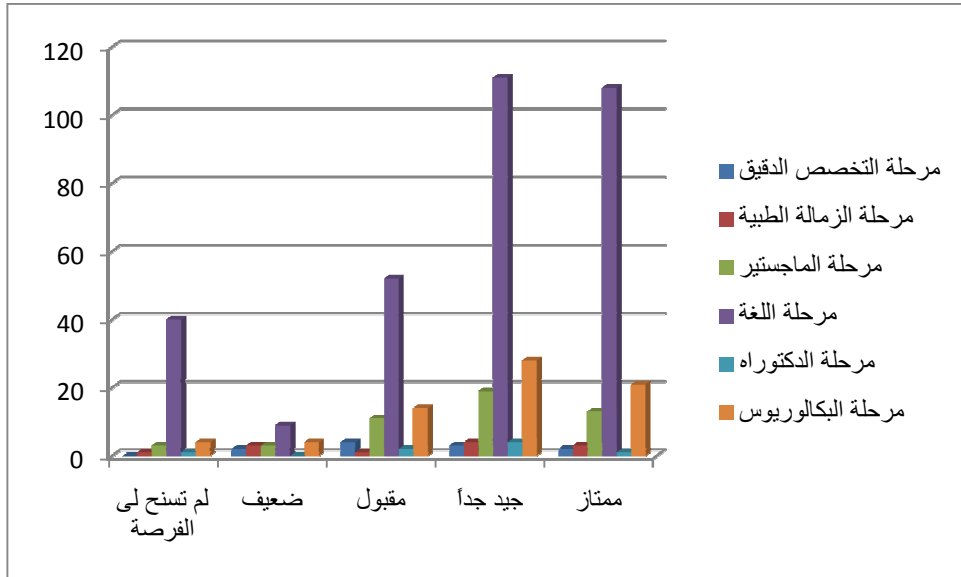
من الجدول أعلاه نجد أن أغلبية الطلاب باختلاف مراحلهم الدراسية قد قوما طريقة عرض مسوغات الطلب بأنها جيدة جداً بصورة عامة. وبعد أخذ المتوسط العام وجدنا أنه يساوي **٣,٠٥٢١**.

تحليل الدليل الإرشادي

رسم توضيحي يبين تقويم الطلاب للسؤال الثامن وعدد هم:

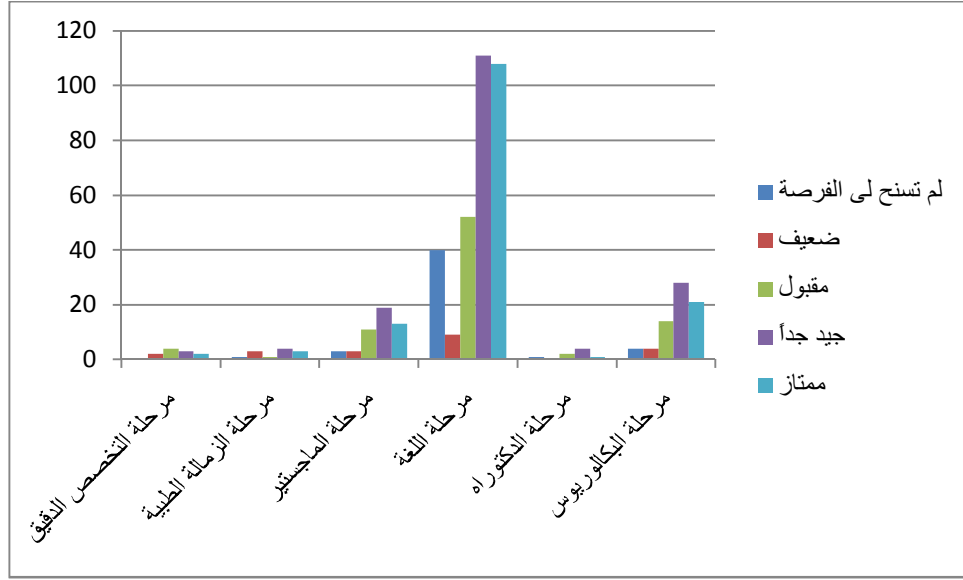


رسم توضيحي يبين تقويم الطلاب للسؤال الثامن ومراحلهم الدراسية:



تحليل الدليل الإرشادي

رسم بياني يوضح المراحل الدراسية والتقييم المعطى للسؤال الثامن



مناقشة أجوبة السؤال التاسع: طريقة عرض المستندات المطلوب إرفاقها في كل طلب

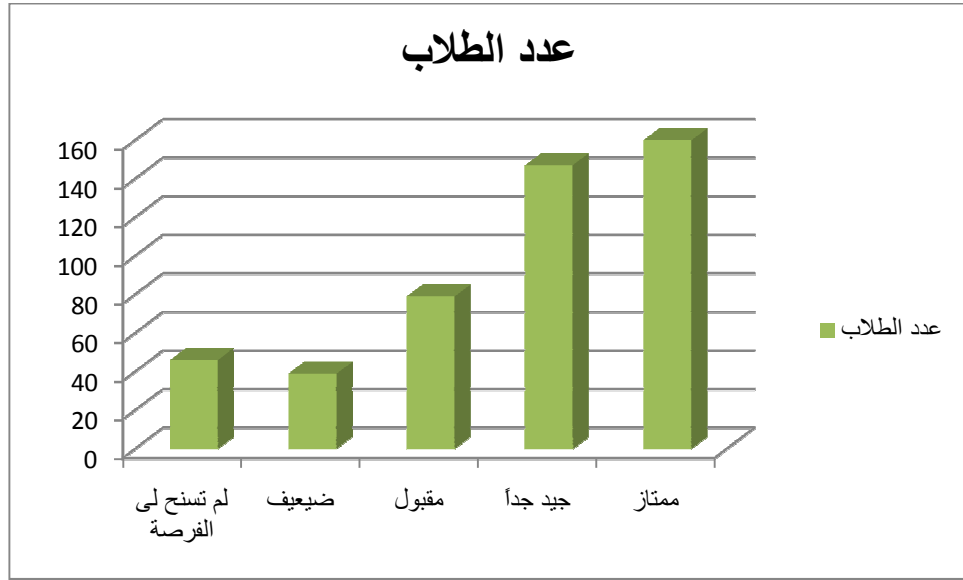
- لقد تم حذف الأجوبة التي احتوت على خصم درجة واحدة وهي تشير على أنه لم يسنح للطلاب فرصة للاطلاع، وكان عددهم ٤٦ طالباً كما هو مبين في الجدول التالي:
- أصبح العدد الكلي ٤٢٥ استبياناً من أصل ٤٧١ نشير إلى عددهم .

التقييم	التقييم رقمياً	عدد الطلاب
لم تسنح لي الفرصة للتصفح	-1	46
ضعيف	1	39
مقبول	2	79
جيد جداً	3	147
ممتاز	4	160

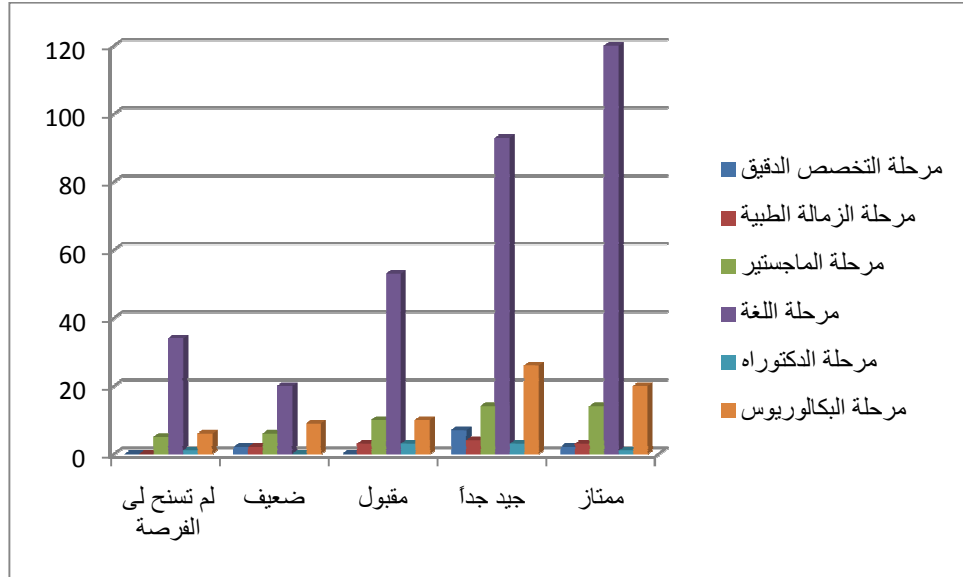
من الجدول أعلاه نجد أن أغلبية الطلاب باختلاف مراحلهم الدراسية قد قوما طريقة عرض المستندات المطلوب إرفاقها في كل طلب بأنها جيدة جداً. وبعد أخذ المتوسط العام وجدنا أنه يساوي **٣,٠٠٧١**.

تحليل الدليل الإرشادي

رسم توضيحي يبين تقويم الطلاب للسؤال التاسع وعدد هم:

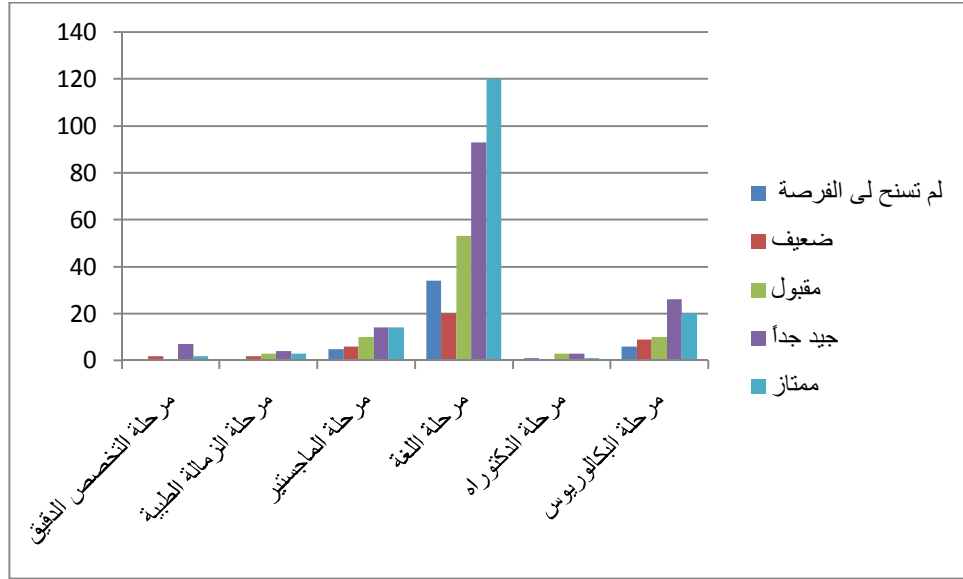


رسم توضيحي يبين تقييم الطلاب للسؤال التاسع و مراحلهم الدراسية:



تحليل الدليل الإرشادي

رسم بياني يوضح المراحل الدراسية والتقييم المعطى للسؤال التاسع



مناقشة أجوبة السؤال العاشر: مدى حاجتك إلى مراجعة الدليل الإرشادي قبل التقدم بطلبك عبر البوابة

- لقد تم حذف الأجوبة التي احتوت على خصم درجة واحدة وهي تشير على أنه لم يسنح للطلاب فرصة للاطلاع، و كان عددهم ٥٠ طالباً كما هو مبين في الجدول التالي:
- أصبح العدد الكلي ٤٢١ استبياناً من أصل ٤٧١ تشير إلى عددهم .

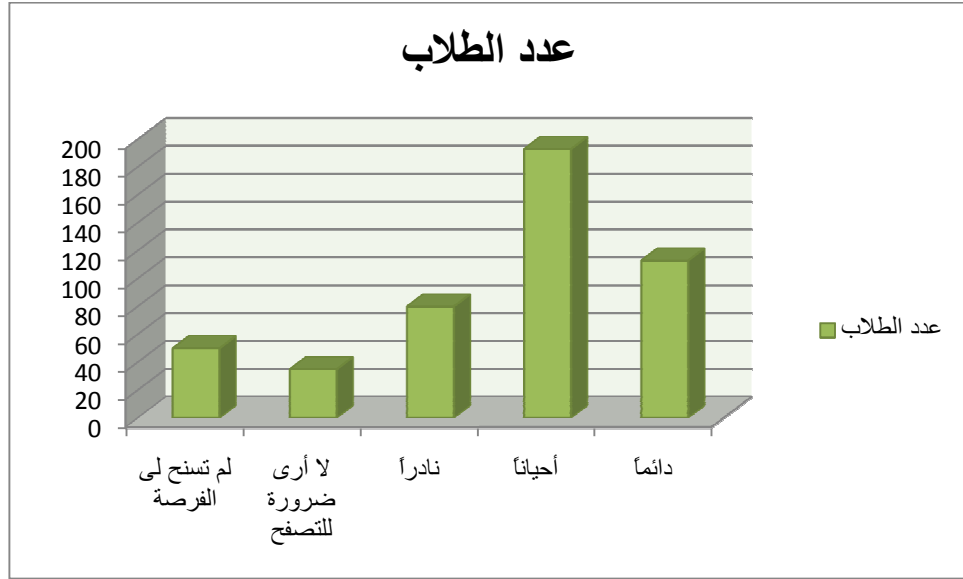
التقييم	التقييم رقمياً	عدد الطلاب
لم تسنح الفرصة للاطلاع	-1	50
لا أري ضرورة لمراجعة الدليل	0	35
نادر	1	80
أحياناً	2	193
دائماً	3	113

من الجدول أعلاه نجد أن أغلبية الطلاب باختلاف مراحلهم الدراسية قد قوموا مدى الحاجة إلى مراجعة الدليل الإرشادي قبل التقدم بطلب عبر البوابة فكانت الأغلبية أحياناً. وبعد أخذ المتوسط العام وجدنا أن \div يساوي **٢،٩١٢١**

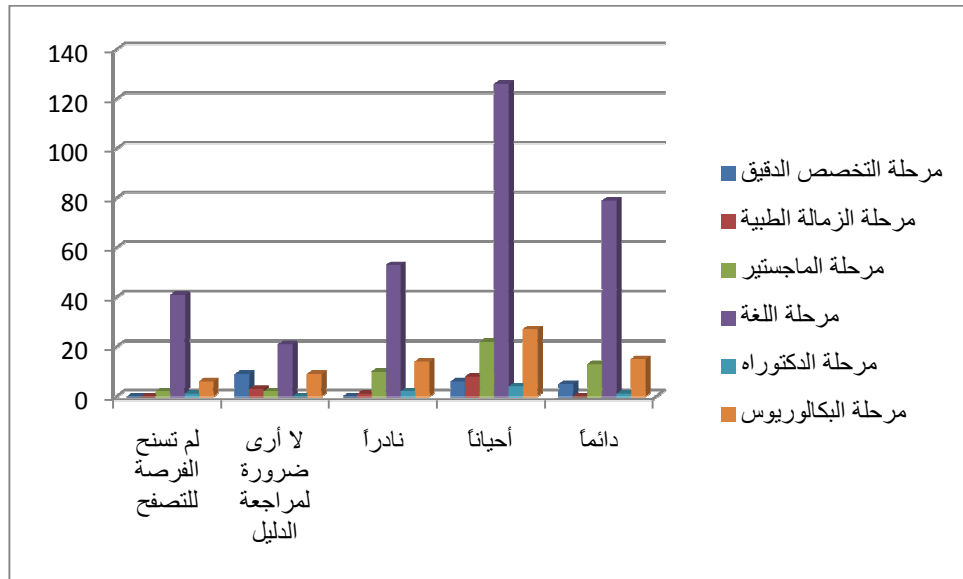
الرجاء ملاحظة أن التقييم الرقمي في السؤال العاشر يختلف عن الأسئلة السابقة حيث أن التقييم هنا من ٣-٠ فقط. لذا عند احتساب المتوسط العام أضفنا ١ إلى جميع الخانات لكي تتم مساواة تقييم هذا السؤال بالأسئلة السابقة.

تحليل الدليل الإرشادي

رسم توضيحي يبين تقويم الطلاب للسؤال العاشر وعدد هم:

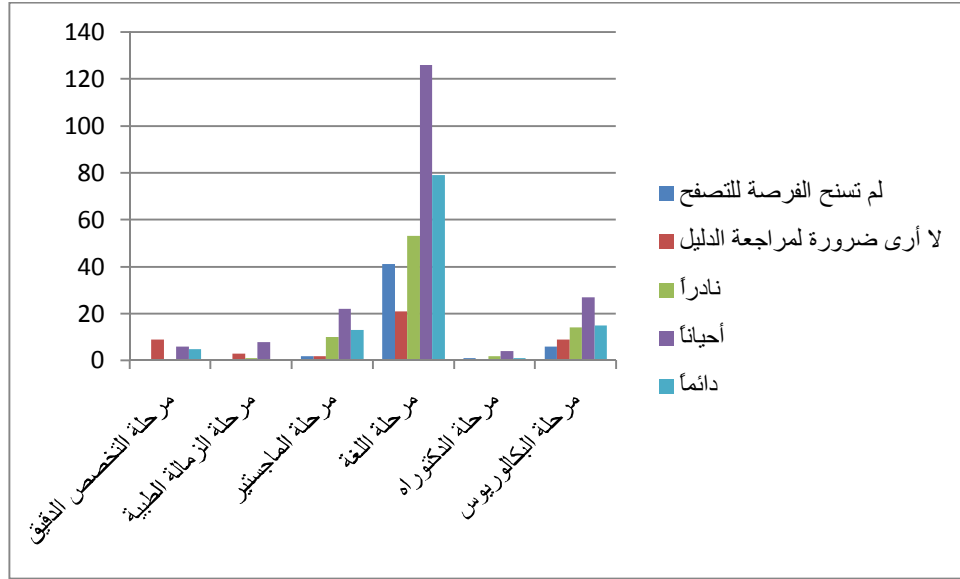


رسم توضيحي يبين تقويم الطلاب للسؤال العاشر ومراحلهم الدراسية:



تحليل الدليل الإرشادي

رسم بياني يوضح المراحل الدراسية والتقويم المعطى للسؤال العاشر



بعض نقاط الضعف في الدليل الإرشادي حسب آراء الطلبة:

- عدم إدراج جميع الخدمات في الدليل.
- وضع معلومات مهمة بطريقة ملف pdf أو رابط متصفح يعتبر بدائياً بالنسبة لمواقع متطوره تعتمد على أسلوب تشويقي باستخدام الألوان والفلاشات ...أتمنى إضافة معلومات للمبتعثين الجدد حول كل ما يحتاجونه من قبل السفر وإلى أن يصل إلى بلد الابتعاث وما بعد التسجيل في الملحقية.
- الدليل جداً مميز ولكن ينقصه أن يكون بحثاً بحيث أن المستخدم للدليل يتمكن من وضع أي كلمة يريد البحث عنها فيعطي الدليل له النتائج الموجودة في الدليل فقط.
- الملف محدود بحجم معين.
- تراكم الإرشادات بشكل يجعل الطالب يفضل تأجيل الطلب واللجوء إلى شخص ما ليساعده.
- عدم وجود مخطط انسيابي يشرح كل طلب.
- لم يكن شاملاً جميع الخدمات مثل طلب الاستفسار.
- عدم التفصيل لكل الحالات.
- تعريف الطلبات ومسوغاتها مختصرة وبعضها يلزمه المزيد من الشرح مثل ترقية البعثة هل يمكن أن تكون بعد تخرج المبتعث وإقبال ملفه بالملحقية.
- يجب إرشاد الطالب بصورة أسهل للمحافظة على وقت الطالب نظراً لتعدد المهام المتطلبه من الطالب القيام بها خلال أيام الأسبوع والاجازات من قبل المعهد أو الجامعة.
- تصنيف الدليل إلى أقسام بحيث يسهل على القارئ سرعة الحصول على المعلومة.

تحليل الدليل الإرشادي

رؤى ومقترحات حول الدليل الإرشادي

- إدراج جميع الخدمات المتوفرة للطلاب في الدليل.
- تسهيل طريقة عرض المستندات المطلوب إرفاقها.
- زيادة سعة حجم رفع الملفات.
- أتمنى أن ترفق بعض الامور المهمة للطلاب كالمشاكل أو أن يكون كتيباً موجوداً للأسئلة المتداولة للطلاب وأجوبتها تكون مرفقه في كتاب أو مجلد للاطلاع عليها دائماً.
- مخطط إنسيابي يشرح لكل طلب من البدايه إلى النهاية.
- الكثير من الطلاب في كندا لديهم آيفون (هاتف خليوي)، لذا أقترح أن يوجد برنامجاً للآيفون فيه التعليمات المطلوبة.
- أحيذ أن يتم استخدام الفيديو. فبعض الطلبة أحياناً يشد انتباههم الفيديو لا القراءة.
- أتمنى أن يفعل بالشكل الذي يتيح للجميع استخدامه فأنا مثلاً لم أعرف عنه إلا مؤخراً!
- وضع معلومات ومستندات كافية في البوابة تغني الطالب عن كثرة الاستفسارات.
- أقترح عرض محتويات الدليل على نفس الموقع لتفادي استخدام نسخة غير محدثة من قبل الملحقية. وأقترح وجود نسخة للطباعة أو pdf في كل قسم محتويأ على تاريخ آخر تحديث من قبل الملحقية..
- توضيح وشرح لجميع الطلاب قبل الوصول إلى مقر البعثة حتى لا يكون لديهم حجة بعدم معرفة إدارة أمورهم الشخصية من خلال البوابة.
- ترتيب شرح الطلب عن طريق وضع نقاط واضحة ومتتالية.
- من المفضل يكون الدليل بأكثر من نوع. الموجود الآن (PDF) ولكن المفضل لدي (HTML) لذلك أقترح التنويع.
- أتمنى أن يطرح كتيب إلكتروني مبدئياً مفهرساً بشكل جيد وبشكل منطقي ومنقح ويرسل إلى جميع الطلبة. بعد ذلك تتم طباعته وتوزيعه إلى الأندية السعودية في كندا أو يتم توزيعه في الملتقيات قبل البعثة.

ثانياً: دليل الشؤون المالية

مقدمة

لقد صمم هذا الاستبيان لمعرفة ما إذا كان دليل الشؤون المالية يحتوي على كافة التفاصيل لكل ما يتعلق بالمخصصات والرواتب ومتطلبات التعويضات والمكافآت والبدلات ومستحقات التخرج بالإضافة إلى شرح آلية استقبال طلبات التعويض وتوفير نماذج توضيحية للطالب.

إحتوت استبيان الدليل الإرشادي على ٧ أسئلة، منها ٥ أسئلة أعطيت الدرجات السالف ذكرها أما سؤالي ٦ و ٧ فكانا عبارة عن آراء الطلاب في نقاط الضعف ومقترحاتهم في كيفية تحسين الدليل.

التقويم	التقويم الرقمي	عدد الطلاب
لم تسنح الفرصة للاطلاع	-1	60
ضعيف	1	21
مقبول	2	74
جيد جداً	3	132
ممتاز	4	130

مناقشة الأجوبة:

السؤال الأول: هل سبق و تصفحت دليل الشؤون المالية

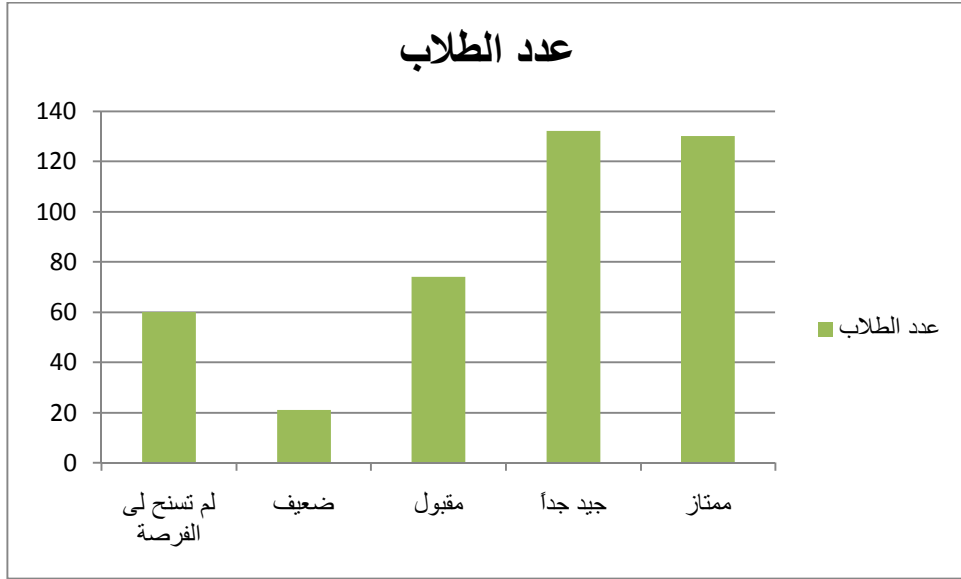
- وجدنا أن عدد الطلاب الذين لم يطلعوا على الدليل ١٣٣ طالباً لذلك حذفت أجوبتهم من العدد الكلي لكي يصبح ٤١٧ طالباً.

مناقشة أجوبة السؤال الثاني: طريقة عرض الدليل بصورة عامة

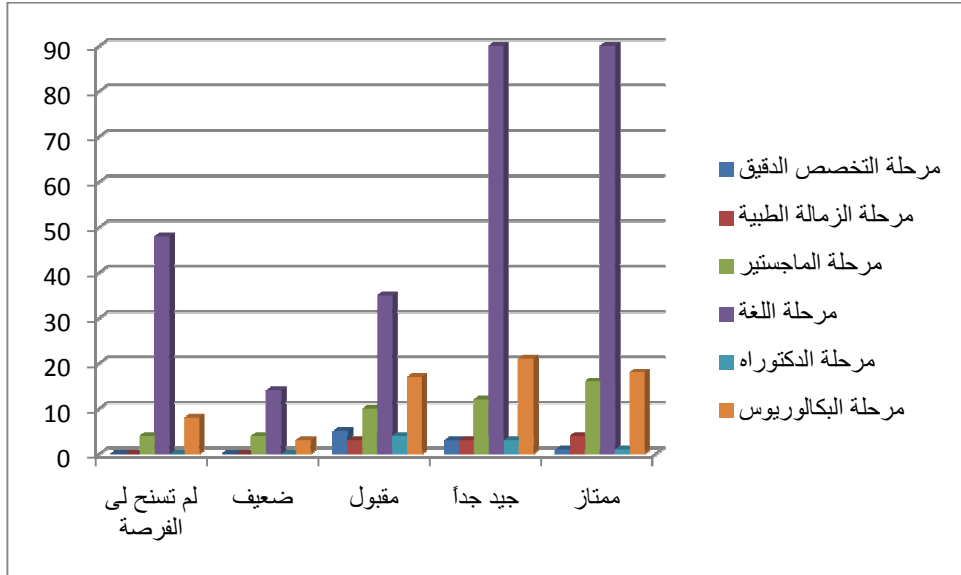
- لقد تم حذف الأجوبة التي احتوت على خصم درجة واحدة وهي تشير على أنه لم يسنح للطلاب فرصة للاطلاع، وكان عددهم ٦٠ طالباً كما هو مبين في الجدول التالي:
- أصبح العدد الكلي ٣٥٧ استبياناً من أصل ٤١٧ تشير إلى عددهم .
- من الجدول أعلاه نجد أن الطلاب قد قوموا بمختلف مراحلهم الدراسية طريقة عرض دليل الشؤون المالية بأنها جيدة جداً وهي الأغلبية. وبعد أخذ المتوسط العام وجدناه ٣٠٣٩٢ .

تحليل دليل الشؤون المالية

رسم توضيح يبين تقويم الطلاب للسؤال الثاني و عددهم:

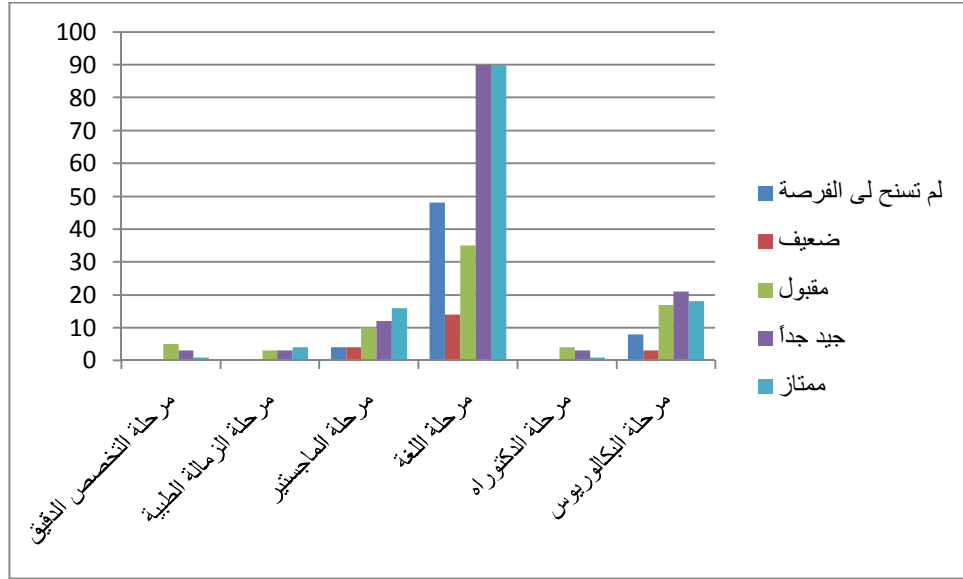


رسم توضيحي يبين تقويم الطلاب للسؤال الثاني ومراحلهم الدراسية:



تحليل دليل الشؤون المالية

رسم بياني يوضح المراحل الدراسية والتقييم المعطى للسؤال الثاني



مناقشة أجوبة السؤال الثالث: سهولة تصفح الدليل

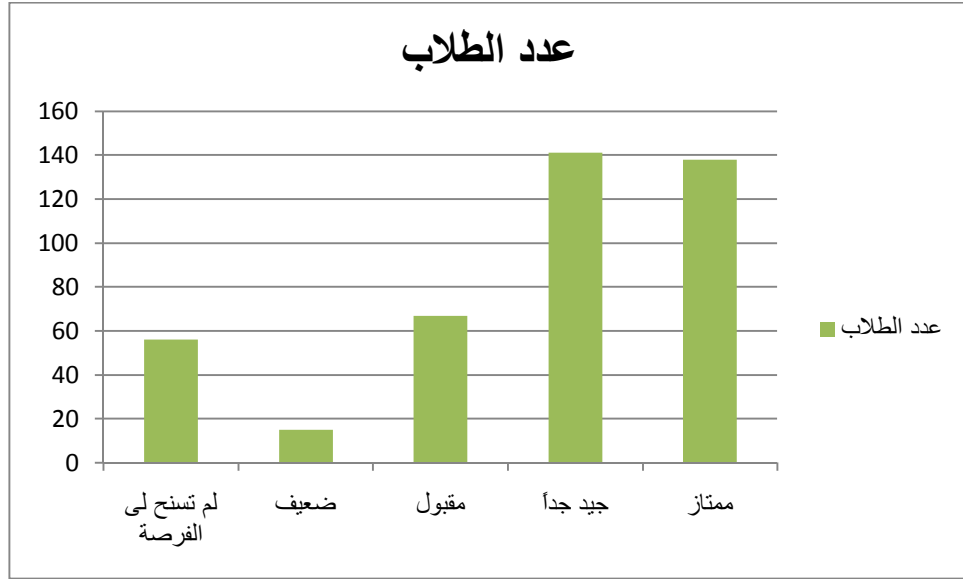
- لقد تم حذف الأجوبة التي حتوت على خصم درجة واحدة وهي تشير على أنه لم يسنح للطلاب فرصة للاطلاع، و كان عددهم ٥٦ طالباً كما هو مبين في الجدول التالي:
- أصبح العدد الكلي ٣٦١ استبياناً من أصل ٤١٧ تشير إلى عددهم .

التقييم	التقييم الرقمي	عدد الطلاب
لم تسنح الفرصة للاطلاع	-1	56
ضعيف	1	15
مقبول	2	67
جيد جداً	3	141
ممتاز	4	138

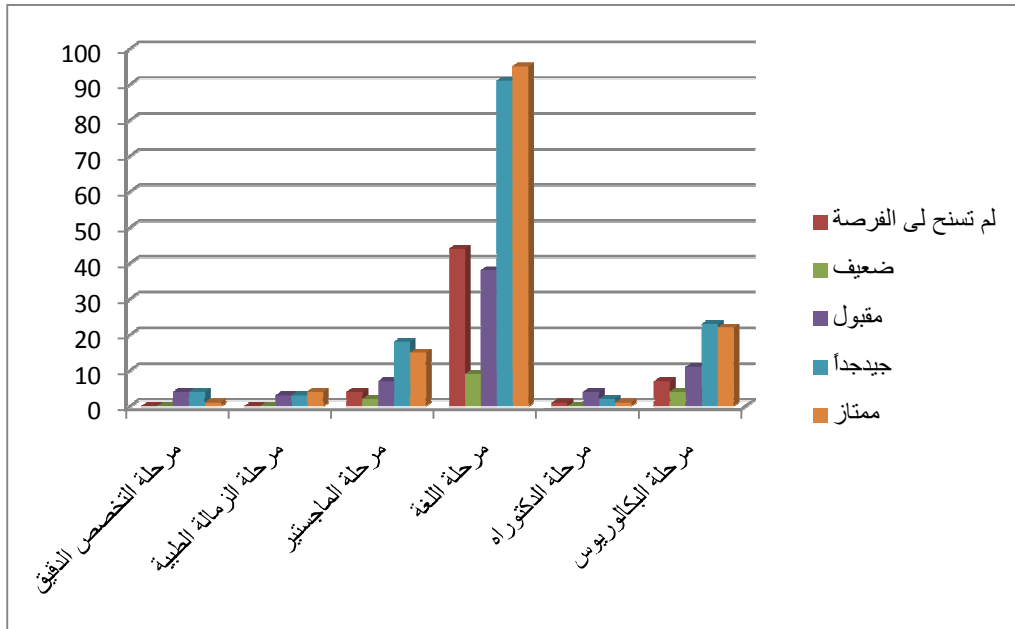
من الجدول أعلاه نجد أن الطلاب قد قوموا بمختلف مراحلهم الدراسية طريقة سهولة تصفح دليل الشؤون المالية بأنها جيد جداً وهي الأغلبية. وبعد أخذ المتوسط العام وجدناه ٣،١١٣٦.

تحليل دليل الشؤون المالية

رسم توضيحي يبين تقويم الطلاب للسؤال الثالث وعدداهم:

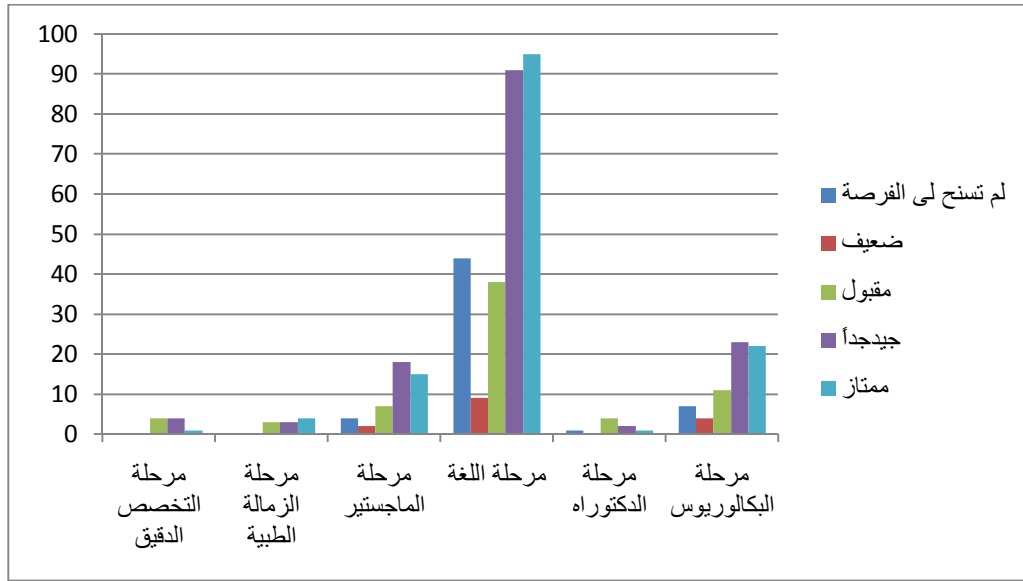


رسم توضيحي يبين تقويم الطلاب للسؤال الثالث ومراحلهم الدراسية:



تحليل دليل الشؤون المالية

رسم بياني يوضح المراحل الدراسية والتقييم المعطى للسؤال الثالث



مناقشة أجوبة السؤال الرابع: طريقة عرض النماذج

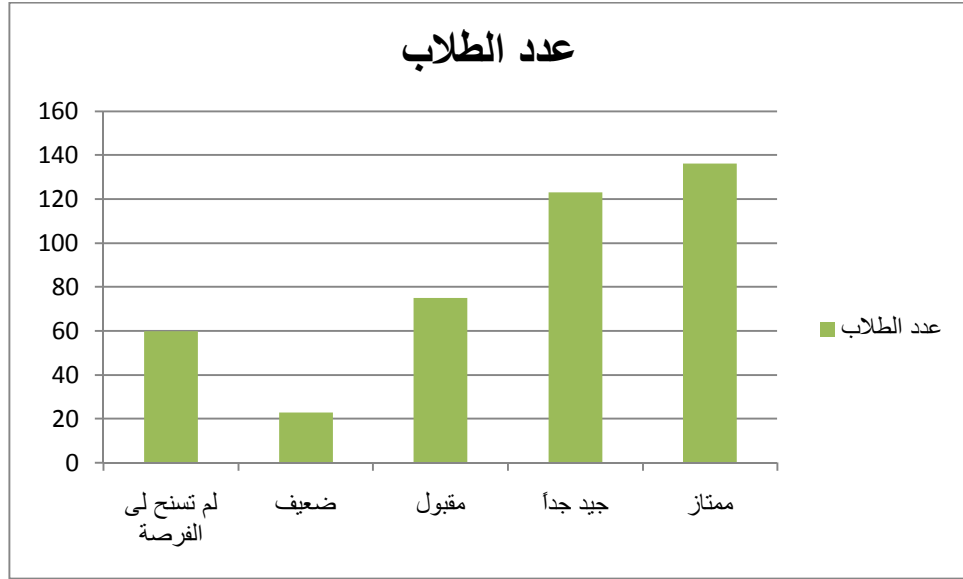
- لقد تم حذف الأجوبة التي حوت على خصم درجة واحدة وهي تشير على أنه لم يسنح للطلاب فرصة للاطلاع، و كان عددهم ٦٠ طالباً كما هو مبين في الجدول التالي:
- أصبح العدد الكلي ٣٥٧ استبياناً من أصل ٤١٧ تشير إلى عددهم .

التقييم	التقييم الرقمي	عدد الطلاب
لم تسنح الفرصة للاطلاع	-1	60
ضعيف	1	23
مقبول	2	75
جيداً	3	123
ممتاز	4	136

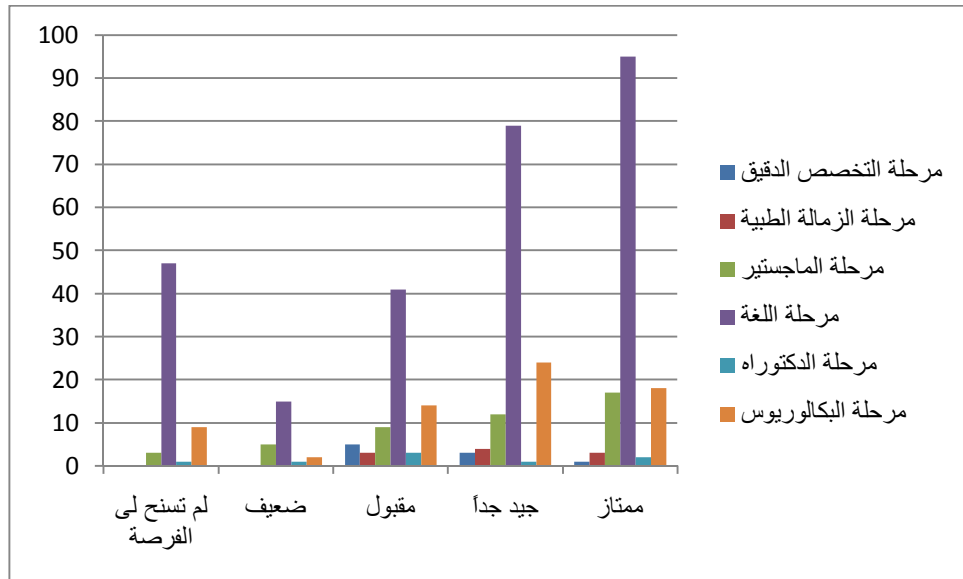
من الجدول أعلاه نجد أن الطلاب قد قوموا بمختلف مراحلهم الدراسية طريقة عرض النماذج الموجودة في دليل الشؤون المالية بأنها ممتازة وهي الأغلبية. وبعد أخذ المتوسط العام وجدناه ٣,٠٤٢.

تحليل دليل الشؤون المالية

رسم توضيحي يبين تقويم الطلاب للسؤال الرابع وعدداهم:

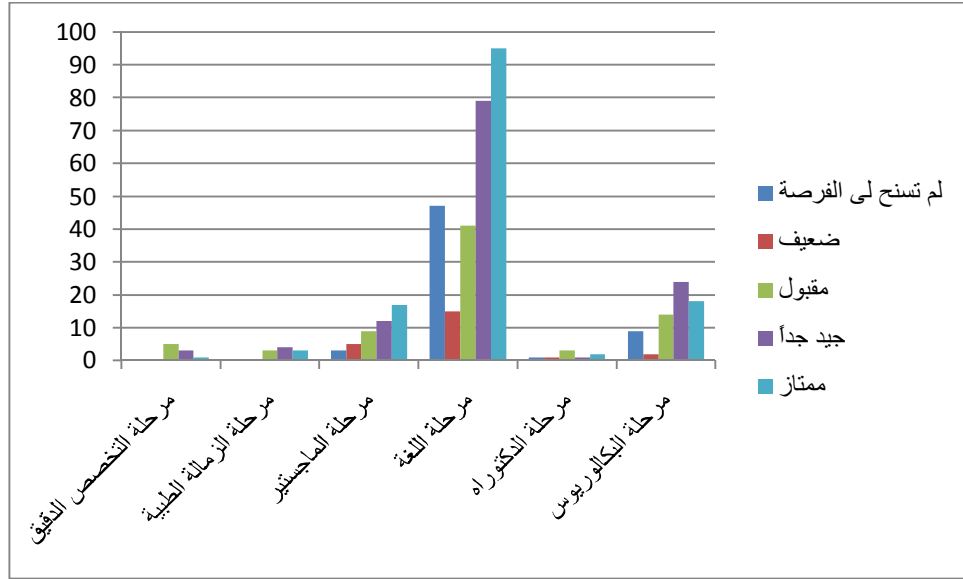


رسم توضيحي يبين تقويم الطلاب للسؤال الرابع ومراحلهم الدراسية:



تحليل دليل الشؤون المالية

رسم بياني يوضح المراحل الدراسية والتقييم المعطى للسؤال الرابع



مناقشة أجوبة السؤال الخامس: مدى حاجتك إلى مراجعة دليل الشؤون المالية قبل التقدم بطلبك عبر البوابة

- لقد تم حذف الأجوبة التي احتوت على خصم درجة واحدة وهي تشير على أنه لم يسنح للطلاب فرصة للاطلاع، و كان عددهم ٦٧ طالباً كما هو مبين في الجدول التالي.
- أصبح العدد الكلي ٣٥٠ استبياناً من أصل ٤١٧ تشير إلى عددهم .

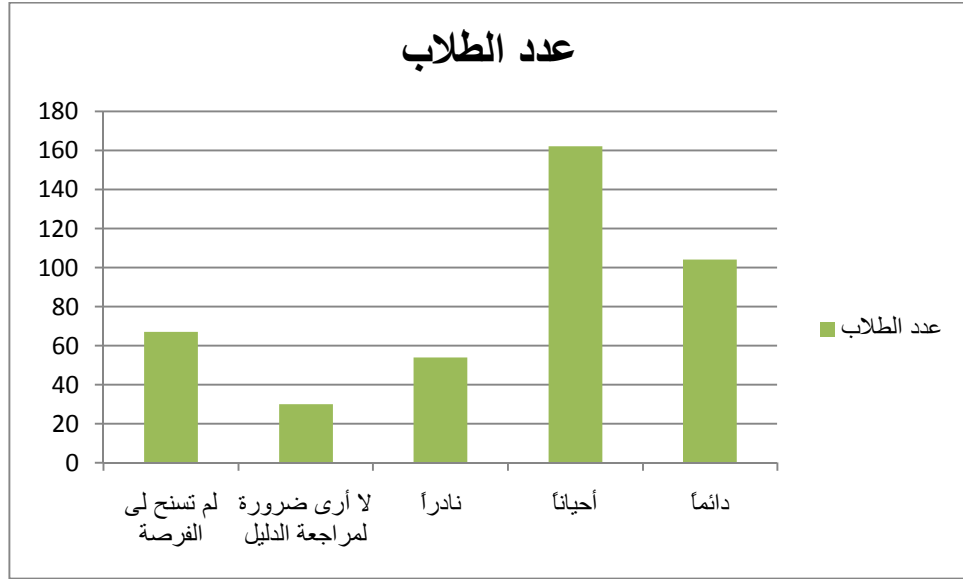
التقييم	التقييم الرقمي	عدد الطلاب
لم تسنح الفرصة للاطلاع	-1	67
لا أرى ضرورة لمراجعة الدليل	0	30
نادراً	1	54
أحياناً	2	162
دائماً	3	104

من الجدول أعلاه نجد أن أغلبية الطلاب باختلاف مراحلهم الدراسية قد قوموا مدى الحاجة إلى مراجعة دليل الشؤون المالية بأنها جيدة وكانت الأغلبية أحياناً. وبعد أخذ المتوسط العام وجدنا أنه يساوي **١,٩٧١٤**.

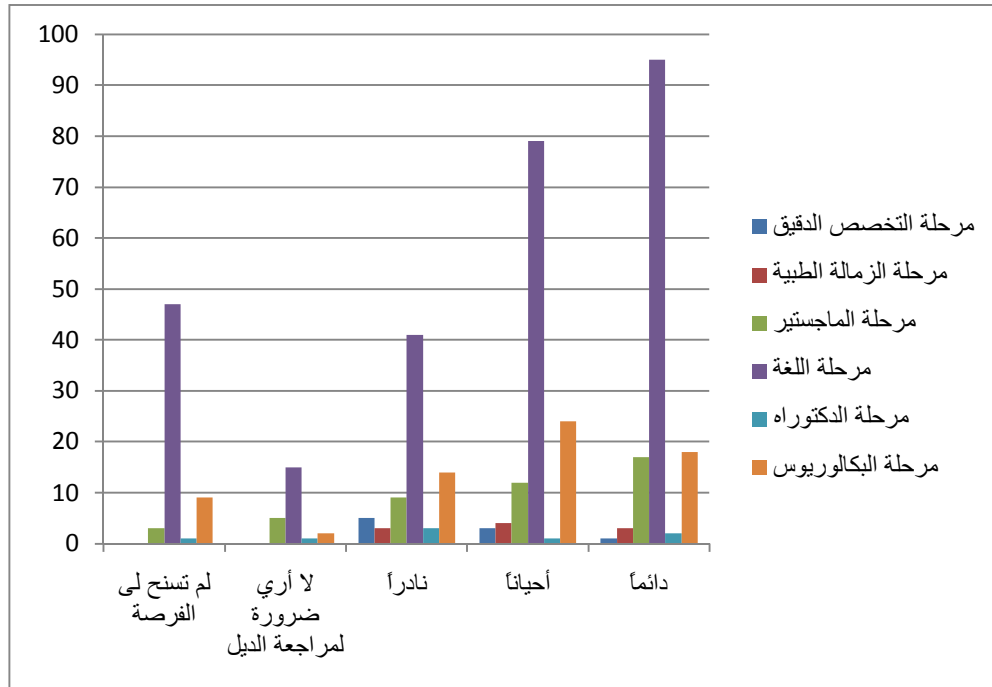
الرجاء ملاحظة أن التقييم الرقمي في السؤال الخامس يختلف عن الأسئلة السابقة حيث أن التقييم هنا من ٣-٠ فقط.

تحليل دليل الشؤون المالية

رسم توضيح يبين تقويم الطلاب للسؤال الخامس وعدد هم:

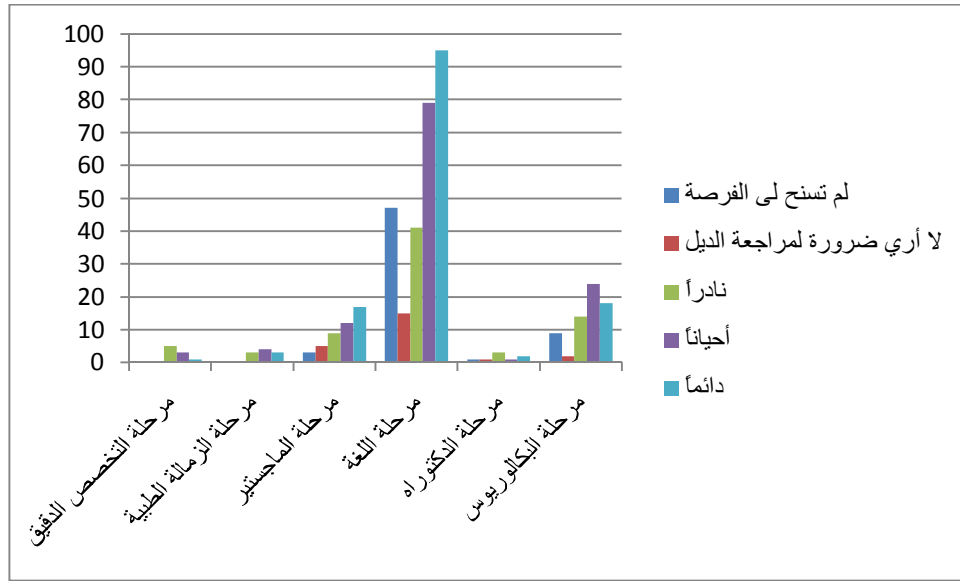


رسم توضيحي يبين تقويم الطلاب للسؤال الخامس و مراحلهم الدراسية:



تحليل دليل الشؤون المالية

رسم بياني يوضح المراحل الدراسية والتقييم المعطى للسؤال الخامس



بعض نقاط الضعف في دليل الشؤون المالية حسب آراء الطلبة:

- تحتاج إلى تنظيم أكثر وإيضاحات بالأسماء ... خصوصاً قسم تعويضات الأطباء.
- توضيح المدة الزمنية لساعات العمل لكل حالة تصل للمختص من بداية رفع الطلب إلى تسليم الحالة للطالب.
- طريقة العرض بدائية ولا تليق بالمحلية الثقافية كجهة رسمية نتمنى استخدام وسائل التقنية المتطورة في التقنية.
- لم يذكر جميع تفاصيل التعويض والخصومات.
- لا يوجد شرح مفصل للتعويضات الطبيه و تذاكر السفر واستخراج الفيزا.
- تراكم الشروط بشكل تعجيزي .
- عدم وجود مخطط انسيابي يشرح كل طلب.
- ينقصه الكثير من بيانات التعويض مثل تصريح الدراسة أو CAQ لطلاب مقاطعة كويبك.
- طريقة عرض كشف الحساب مقبول لكن يستغرق وقتاً لكي أعرف اخر شهر وإحصاء ما تم صرفه على العموم هو مقبول.
- غير واضحة طريقه التأمين الطبي والحالات الطبية التي يتم فيها التعويض أو عدمه وتأمين المرافقين.
- من الافضل أن يتم وضع النماذج في روابط بصور وليست ملفات تحتوي على صور.
- تعويض العلاج غير مفصل.
- يحتاج الى أمثلة أكثر وتفصيل أدق.
- لا يوجد شرح وافٍ باللغة العربية المفهومة للتصنيف هل تم تصنيف العملة بالريال أم بالدولار ولم يتم تحديد ماهي العملة الأجنبية والمحلية.
- عدم إيضاح ما يخص الطالب الذي لديه تمديد فترة اللغة بعذر طبي لمرض قوي فيما يخص مكافآت التفوق والتخرج.

تحليل دليل الشؤون المالية

رؤى ومقترحات حول دليل الشؤون المالية:

- زيادة سعة حجم رفع الملفات.
- تزويدها بالصور والاختصار في الطرح مع حسن التوضيح.
- مخطط انسيابي يشرح كل طلب من البداية إلى النهاية.
- حبذا لو تم جمعها جميعاً في ملف واحد.
- الرأي الأول والأهم وضع معلومات ومستندات كافية في البوابة تغني الطالب عن الاستفسارات المتكررة في مجال التعويضات. التسهيل في قبول التعويضات. أي أن المستندات المرفقة مع الطلب كافية عن إرسال مستند للبريد.
- توضيح بعض القوانين التي لا يعلمها إلا مسؤولي المالية بالملحقية منها (أن الدارس على حسابه الخاص لا يعوض بعد مرور ٣ أشهر من تحويله إلى نظام البعثات)
- أقترح عرض الأقسام الرئيسية كمواضيع إرشادية على نفس الموقع مع الاكتفاء بإمكانية الاطلاع على النماذج من خلال الاختصارات المذكورة في نفس المواضيع. لسهولة تحديثها وربط النماذج مع قراءة الدليل.
- ان يتم العمل على ضبط القرارات التي تخص الرسوم الدراسية في حال تأخر الطالب في إبلاغ المشرف بدفع الرسوم الدراسية وأخذ ظروف المبتعثين بعين الاعتبار.
- يكون الضمان المالي محدوداً بمستوى دراسي واحد وذلك بعد صدور النتائج. وإلا سوف يحصل الطالب أولاً على إنذار ثم إذا لم يكن الطالب متفوقاً توقف المكافأة حتى يكون هناك اهتمام من الطلاب.
- يجب إلغاء طلب إرسال طلبات التعويض عن طريق البريد العادي والاكتفاء بالطلب الإلكتروني ما عدا الضرورة القصوى عند حدوث أي ليس.
- كتابة ماذا تشمل التعويضات بالنسبة للتأمين الطبي؟؟
- يرجى إيضاح عدم التعويض عن الضرائب في الدليل بشكل واضح سواء الرسوم الدراسية أو التذاكر وما شابههما.
- جدولة مهام كل قسم بالشؤون الماليه، وتحديد ما هي المقترحات المطروحه وما هي الأولويات المبرمة. لمعرفة ما هي المتطلبات التي يجب مراجعتها.
- أتمنى أن يطرح كتيب إلكتروني مبدئياً مفهرس بشكل جيد وبشكل منطقي ومنقح ويرسل إلى جميع الطلبة. بعد ذلك يتم طباعته وتوزيعه إلى الأندية السعودية في كندا أو يتم توزيعه في الملتقيات قبل البعثة.

ثالثاً: ضوابط الإشراف الدراسي

الهدف

لقد صمم دليل ضوابط الإشراف الدراسي ليحتوى على شرح تفصيلي للضوابط والقوانين التي يتوجب على الطالب الالتزام بها في مختلف المراحل الدراسية.

نبذة عن الاستبيان المتعلق بدليل ضوابط الإشراف الدراسي:

لقد صمم هذا الاستبيان لمعرفة ما إذا كان دليل ضوابط الإشراف الدراسي ملماً بجميع المعلومات التي تهم الطالب وتساعد في التعرف على الضوابط المهمة فيما يتعلق بأمورهم الدراسية وأمور المرافقين.

إحتوى استبيان ضوابط الإشراف الدراسي على ٦ أسئلة ، منها ٤ أسئلة أعطيت الدرجات السالف ذكرها أما سؤالين و ٦ فكانا عبارة عن آراء الطلاب في نقاط الضعف ومقترحاتهم في كيفية تحسين الدليل.

مناقشة الأجوبة: السؤال الأول: هل سبق وتصفحتم ضوابط الإشراف الدراسي

من أصل ٥٥٠ طالباً تم حذف ١٠٠ استبيان و ذلك لأن الطلاب لم يتصفحوا دليل الشؤون المالية، ليصبح العدد الكلي المأخوذ في التحليل (٤٥٠) استبياناً

مناقشة أجوبة السؤال الثاني: طريقة عرض ضوابط الإشراف الدراسي بصورة عامة على موقع الملحقية.

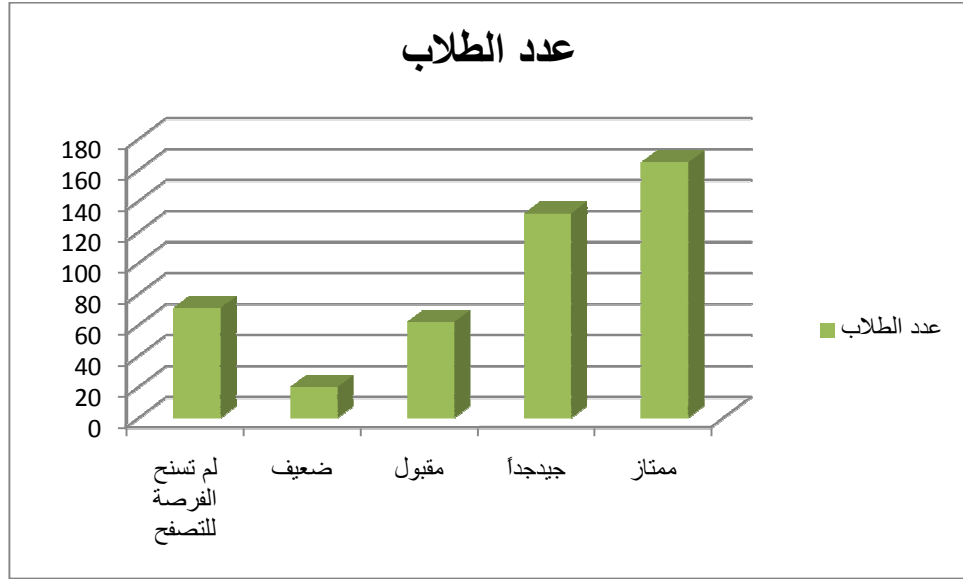
- لقد تم حذف الأجوبة التي أحتوت على خصم درجة واحدة وهي تشير على أنه لم يسنح للطلاب فرصة للطلاع، و كان عددهم ٧١ طالباً كما هو مبين في الجدول التالي:
- أصبح العدد الكلي ٣٧٩ استبياناً من أصل ٤٥٠ تشير إلى عددهم .

التقويم	التقويم الرقمي	عدد الطلاب
لم تسنح الفرصة للاطلاع	-1	71
ضعيف	1	20
مقبول	2	62
جيد جداً	3	132
ممتاز	4	165

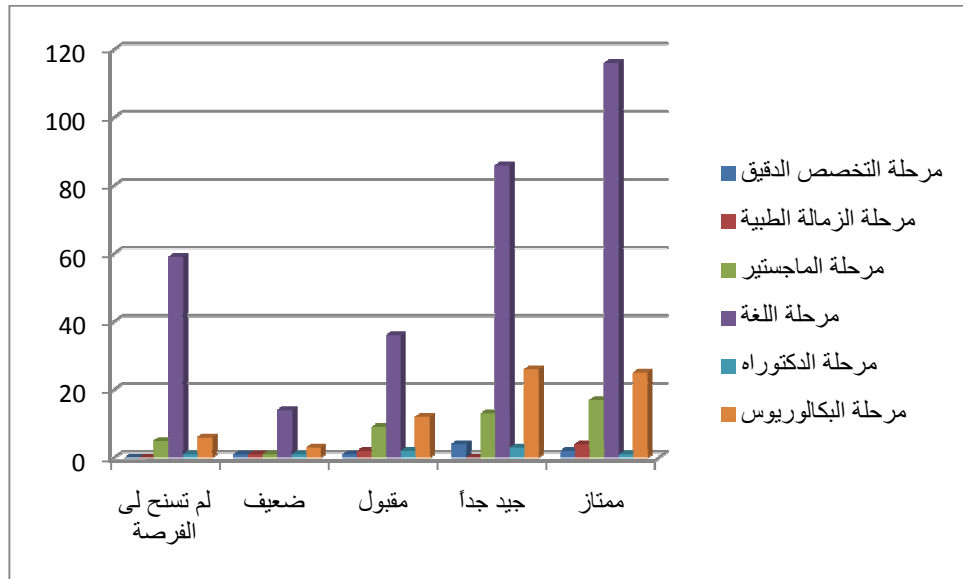
من الجدول أعلاه نجد أن الطلاب قيمو بمختلف مراحلهم الدراسية طريقة عرض ضوابط الإشراف الدراسي بأنها ممتازة بصورة عامة وهي الأغلبية. وبعد أخذ المتوسط العام وجدناه **٣،١٦٦٢** .

تحليل ضوابط الإشراف الدراسي

رسم توضيحي يبين تقويم الطلاب للسؤال الثاني و عددهم:

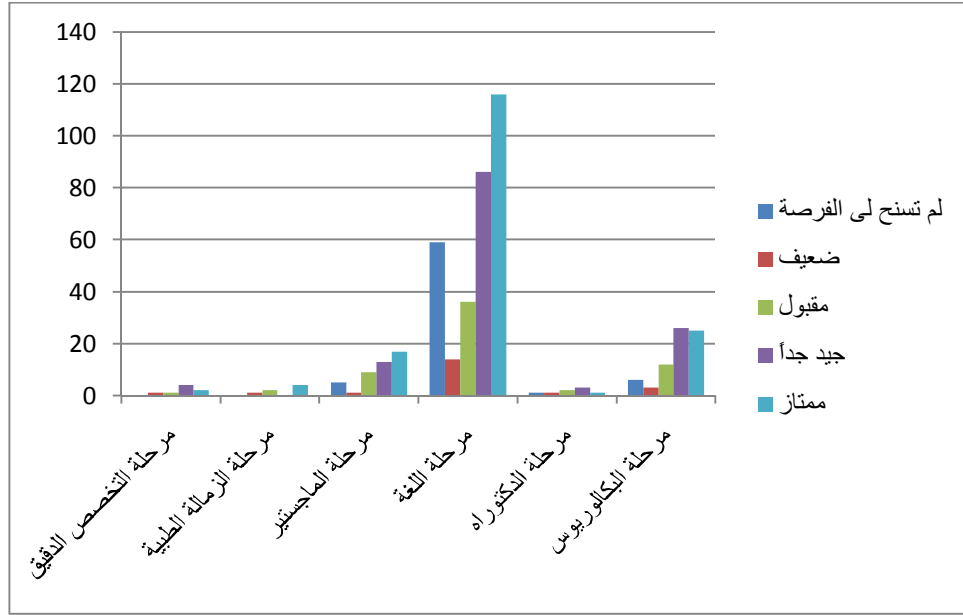


رسم توضيحي يبين تقويم الطلاب للسؤال الثاني و مراحلهم الدراسية:



تحليل ضوابط الإشراف الدراسي

رسم بياني يوضح المراحل الدراسية و التقييم المعطى للسؤال الثاني



مناقشة أجوبة السؤال الثالث: سهولة تصفح الضوابط

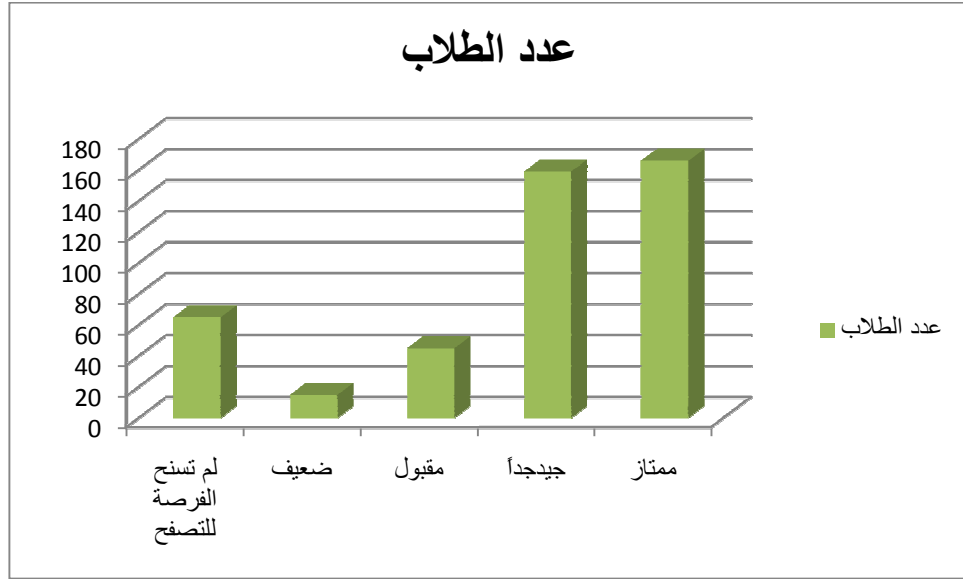
- لقد تم حذف الأجوبة التي احتوت على خصم درجة واحدة وهي تشير على أنه لم يسنح للطلاب فرصة للاطلاع، وكان عددهم ٦٥ طالباً كما هو مبين في الجدول التالي:
- أصبح العدد الكلي ٣٨٥ أستاذانه من أصل ٤٥٠ والتي سوف تشير إلى عددهم .

التقويم	التقويم الرقمي	عدد الطلاب
لم تسنح الفرصة للاطلاع	-1	65
ضعيف	1	15
مقبول	2	45
جيد جداً	3	159
ممتاز	4	166

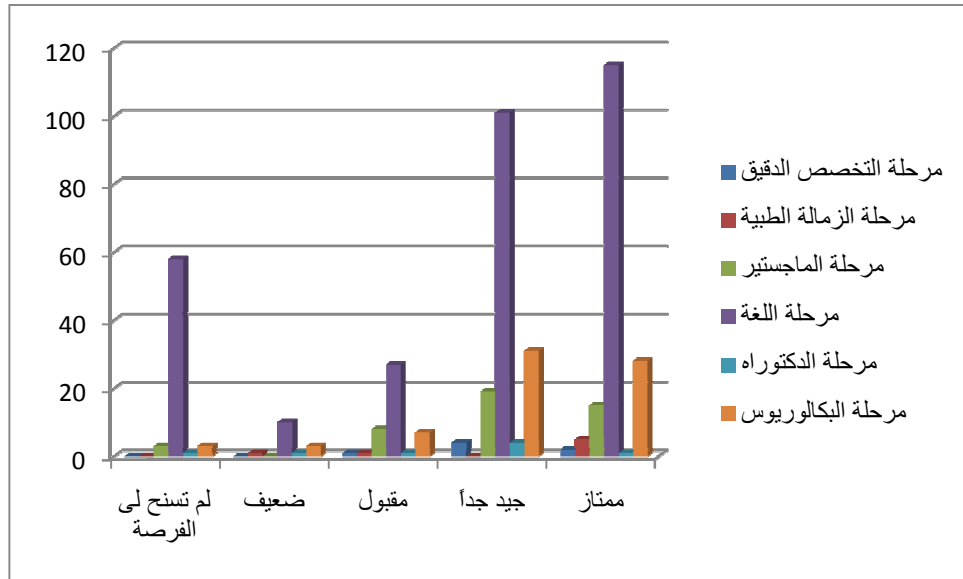
من الجدول أعلاه نجد أن الطلاب قد قوموا بمختلف مراحلهم الدراسية سهولة تصفح ضوابط الإشراف الدراسي على موقع الملحقية بأنها ممتازة بصورة عامة وهي الأغلبية. وبعد أخذ المتوسط العام وجدناه ٣،٢٣٦٤

تحليل ضوابط الإشراف الدراسي

رسم توضيحي يبين تقويم الطلاب للسؤال الثالث وعددهم:

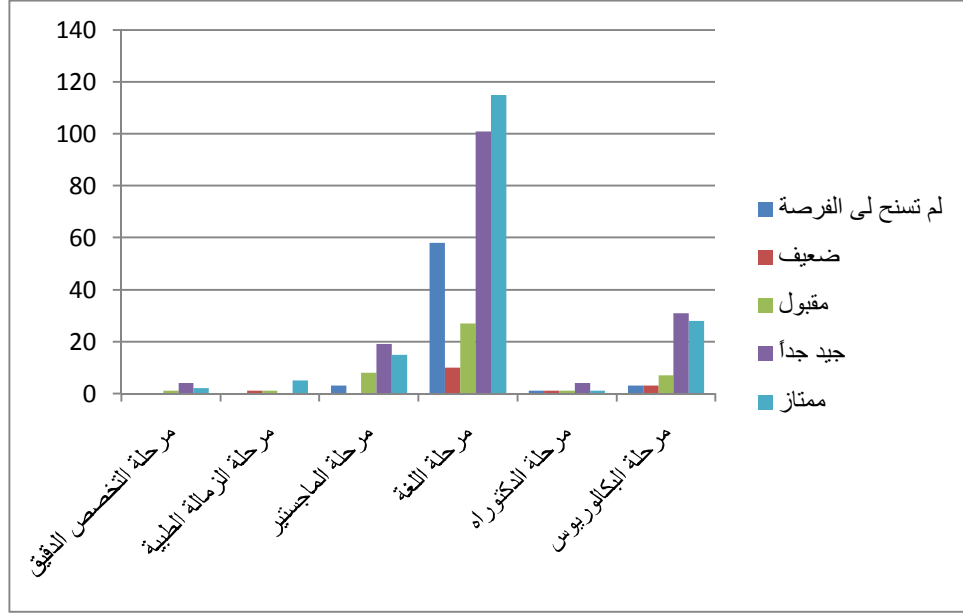


رسم توضيحي يبين تقويم الطلاب للسؤال الثالث ومراحلهم الدراسية:



تحليل ضوابط الإشراف الدراسي

رسم بياني يوضح المراحل الدراسية والتقييم المعطى للسؤال الثالث



مناقشة أجوبة السؤال الرابع: مدى حاجتك إلى مراجعة الضوابط قبل التواصل مع المشرف الدراسي

- لقد تم حذف الأجوبة التي احتوت على خصم درجة واحدة وهي تشير على أنه لم يسنح للطلاب فرصة للاطلاع، و كان عددهم ٦٧ طالباً. كما هو مبين في الجدول التالي:
- أصبح العدد الكلي ٣٨٣ استبياناً من أصل ٤٥٠ تشير إلى عددهم .

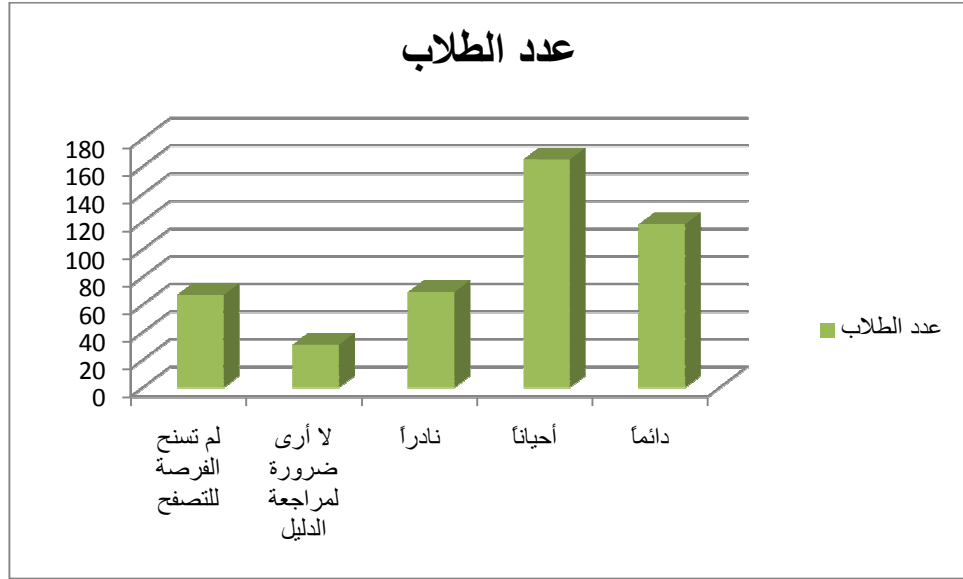
التقييم	التقييم الرقمي	عدد الطلاب
لم تسنح الفرصة للاطلاع	-1	67
لا أرى ضرورة لمراجعة الدليل	0	31
نادراً	1	69
أحياناً	2	165
دائماً	3	118

من الجدول أعلاه نجد أن الطلاب قد قوموا بمختلف مراحلهم الدراسية مدى احتياجاتهم إلى مراجعة الضوابط قبل التواصل مع المشرف الدراسي و كانت أغلبية الإجابات أحياناً. وبعد أخذ المتوسط العام وجدناه **١،٩٦٦١**.

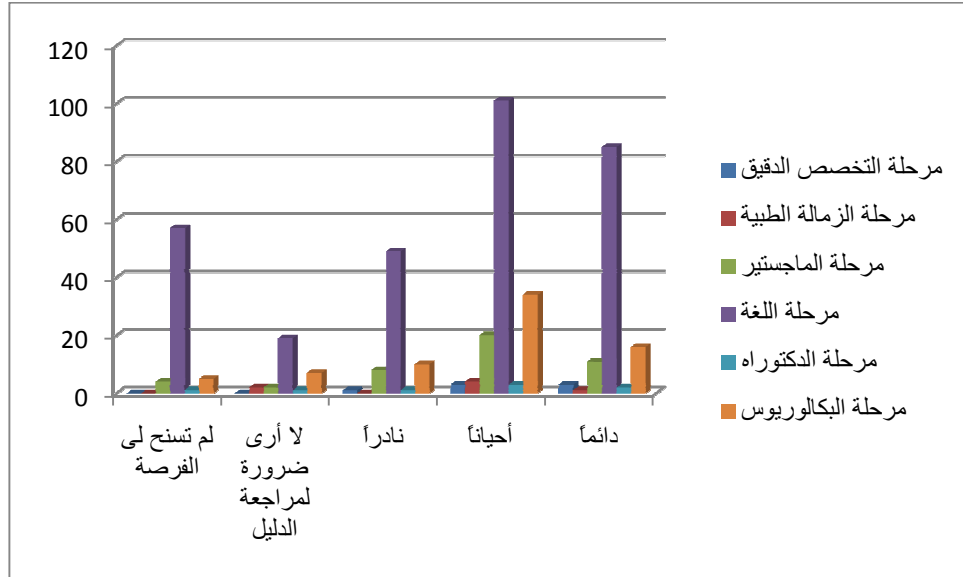
الرجاء ملاحظة أن التقييم الرقمي في السؤال الخامس يختلف عن الأسئلة السابقة حيث أن التقييم هنا من ٣-٠ فقط.

تحليل ضوابط الإشراف الدراسي

رسم توضيحي يبين تقويم الطلاب للسؤال الرابع وعدد هم:

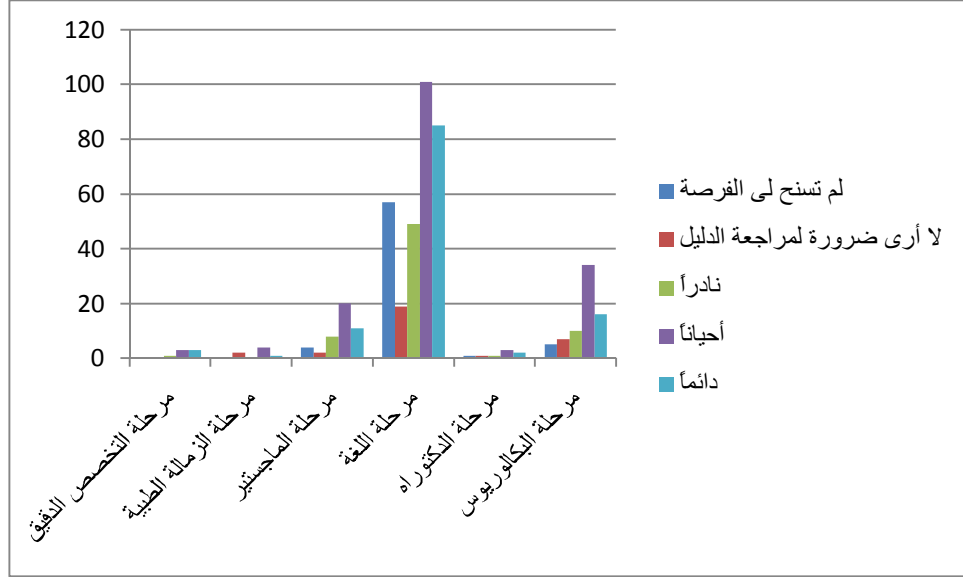


رسم توضيحي يبين تقويم الطلاب للسؤال الرابع ومراحلهم الدراسية:



رسم بياني يوضح المراحل الدراسية والتقويم المعطى للسؤال الرابع

تحليل ضوابط الإشراف الدراسي



بعض نقاط الضعف في دليل ضوابط الإشراف الدراسي حسب آراء الطلبة:

- طريقة العرض غير مناسبة.
- الكلام متكرر في بعض النقاط. اللغة المستخدمة فيها نوع من عدم الاحترام للطلاب وخصوصاً طلاب الدراسات العليا. أمر آخر فالمعلومات متداخله كان لا بد من وضعها بشكل أسهل للقراء.
- الرجاء فصل كل فئة في صفحة مستقلة لكي يتم تمييز الضوابط بسهولة لكل فئة.
- عدم وجود نظام فهرسة مثل الصعود للاعلى أو الانتقال بسهولة بين الاقسام.

رؤى ومقترحات حول دليل ضوابط الإشراف الدراسي:

- توضيح أكثر لبعض القرارات الصادرة من الوزارة ومهام المشرف الدراسي.
- تحديد واجبات المشرف ومتى تتم محاسبته ومن هو المرجع الرئيسي للطالب.
- لدي اقتراح رائع ولكن من الممكن تطبيقه ، سكاي بي برنامج رائع جداً يمكن الملحقية فتح قناة اتصال مرئية بين الطلاب والمشرف الدراسي واذا أمكن مع سعادة الملحق بتعاون مع الحالات الحرجه و تخصيص وقت محدد لها.
- إقترح وجود خلفية بلون مختلف لكل مرحلة.
- بالامكان وضع روابط للمستندات المطلوبه داخل الدليل وذلك لسهولة الوصول إليها بدلاً من الاكتفاء بوضع رقم المستند المطلوب إرفاقه.
- أتمنى أن يطرح كتيب إلكتروني مبدئياً مفهرس بشكل جيد وبشكل منطقي ومنقح ويرسل إلى جميع الطلبة. بعد ذلك تتم طباعته وتوزيعه إلى الأندية السعودية في كندا أو يتم توزيعه في الملتقيات قبل البعثة.
- عرض ضوابط الاشراف على الطالب قبل أن يكون مبتعثاً (فتره قبول المبتعث) بصوره أوضح حتى يكون على علم بكل شئ .